



Conservatoire  
d'espaces naturels  
Midi-Pyrénées



# Rapport d'activités 2011



Connaître

Protéger

Gérer

Valoriser



Bel Argus



Association loi 1901 au titre de la protection de l'environnement.

Membre de la Fédération des Conservatoires d'espaces naturels, de l'ARPE, de RNF, du Réseau d'intendance des territoires, de la Société d'Histoires Naturelles de Toulouse et du réseau Education Pyrénées Vivantes.

Administrateur du CPIE 82.





Les chiffres clés des conservatoires

3

Connaître, protéger, gérer : trois des actions principales d'un conservatoire d'espaces naturels

4

Valoriser

7

Partenariats et réseau

9

Vie de l'association

15

Rapport financier

18



Melitée

Rapport d'activités 2011 - Conservatoire d'espaces naturels de Midi-Pyrénées



Drosera rotundifolia



Euprocte des Pyrénées

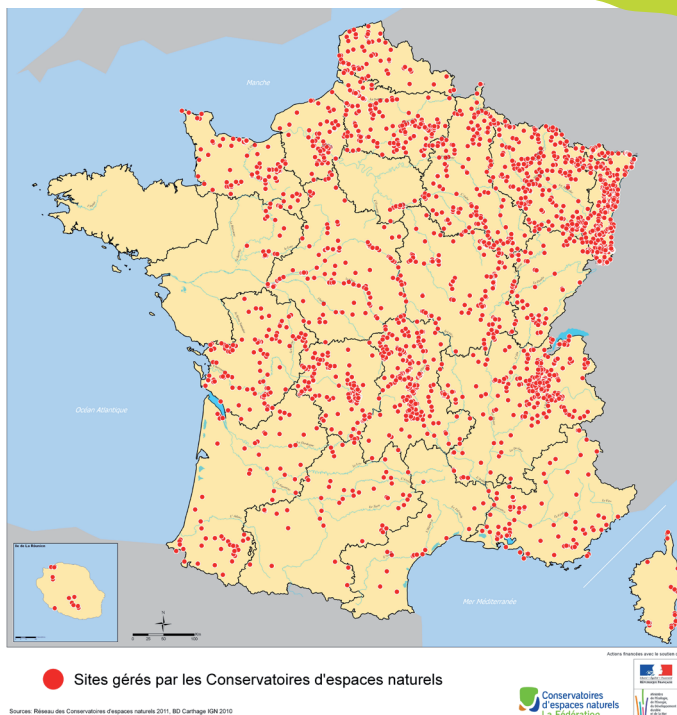


Thomisus onustus

# Les chiffres clés des conservatoires

Par une approche concertée, une expertise reconnue et un fort ancrage territorial, les Conservatoires d'espaces naturels contribuent à préserver, depuis 36 ans, le patrimoine naturel et paysager français. Les 29 Conservatoires d'espaces naturels sont rassemblés au sein d'une Fédération nationale.

Carte des sites gérés par les Conservatoires d'espaces naturels en France métropolitaine et sur l'île de la Réunion au 31/01/2011



- **29 Conservatoires d'espaces naturels** dont 21 régionaux et 8 départementaux ;
- plus de **693 professionnels** (80 % de CDI, 16 % de cadres) ;
- plus de **10 000 adhérents et bénévoles** ;
- **2 374 sites d'intervention** en France métropolitaine et à la Réunion couvrant plus de 131 000 ha et répartis sur près de 3 000 communes ;
- les Conservatoires gèrent **70 réserves naturelles nationales** et 20 réserves naturelles régionales ;
- plus de **937 contrats** avec des agriculteurs sur plus de 503 sites d'intervention ;
- **78 000 personnes sensibilisées** aux enjeux du vivant à travers des animations nationales et locales ;
- **40,5 millions d'euros de budget global annuel**.

## Dates phares pour les Conservatoires

- 2011 : décret (n° 2011 – 1251) et arrêté ministériel du 7 octobre 2011 relatifs à l'agrément des Conservatoires d'espaces naturels par l'État ou la Région pour 10 ans renouvelables.
- 2010 : Agrément des Conservatoires par les Conseils régionaux et l'État possible par l'article 129 de la loi n°2010-788 du 12 juillet 2010 « Grenelle II » portant engagement national pour l'environnement.
- 2009 : Reconnaissance spécifique des Conservatoires dans l'article 24 de la loi de programmation n°2006-1772 « Grenelle I » adoptée le 23 juillet 2009.
- 1989 : Création de la Fédération des Conservatoires d'espaces naturels.
- 1976 : Création du premier Conservatoire d'espaces naturels en Alsace.

# Connaître, protéger, gérer : trois des actions principales d'un conservatoire d'espaces naturels



Le CEN réalise chaque année, en différentes saisons, de nombreuses prospections naturalistes sur des thématiques variées.

## Les principales actions engagées en 2011

■ **Stratégie de création d'aires protégées SCAP**, en partenariat avec le Conservatoire botanique national des Pyrénées et de Midi-Pyrénées (CBN PMP). Les cartes de répartition des espèces et habitats à protéger prioritairement dans la région Midi-Pyrénées ont été produites.

■ **Plan National d'actions en faveur du Desman des Pyrénées**

Création d'outils de communication, animation du réseau de partenaires depuis le groupe Education à l'environnement jusqu'au comité de pilotage en passant par les conseils scientifiques et groupes hydrauliques. Collecte et analyse de matériel génétique.

■ **Programme de Modernisation des ZNIEFF**, en partenariat avec le CBN PMP

En février 2011, colloque de restitution des travaux de modernisation : présentation des outils de communications.

■ **Système d'Informations sur la Nature et le Paysages (SINP)**

Projet RRIIB (Réseau Régional d'Information sur la Biodiversité) préfigurant sa mise en œuvre régionale; Partenariat ARPE – CBN PMP – CEN MP.

■ **Évaluation-restauration de la sous-trame milieux ouverts de l'Aubrac (dossier IPAMAC)**

Ce dossier a pour vocation de mesurer et stopper la perte de biodiversité des prairies du massif central par l'amélioration des pratiques agricoles.

■ **Plan régional d'actions en faveur des Chiroptères**

Mise en place des actions de communication et de protection de gîtes (ponts avec la DIRSO, bâtiments avec les communes et la DRAC (voir points violets sur la carte en page suivante).

■ **Plan régional d'actions Loutre**

Le terrain a été mené sur la première période et les premiers résultats sont intéressants.

■ **Gestion conservatoire des zones humides remarquables**

Ce dossier soutenu essentiellement par l'Agence de l'eau Adour Garonne, permet de gérer les sites en zones humides du Conservatoire (14 sites pour 200 ha environ) et l'entretien du troupeau de Highlands (35 têtes).

■ **Gestion conservatoire des sites secs du Conservatoire**

Ce dossier soutenu essentiellement par la Région, permet de gérer les sites en zones humides du Conservatoire (11 sites pour 120 ha environ).

■ **Gestion des terrains militaires conventionnés**

La gestion des terrains militaires de la région terre sud ouest (soit 10 000 ha environ en MP) est opérationnelle avec la finalisation du plan de gestion du Camp de Caylus.

■ **Atlas Lépidoptères**

Poursuite des inventaires, réalisation d'enquêtes spécifiques, études sur des problématiques de conservation d'espèces menacées en Midi-Pyrénées.



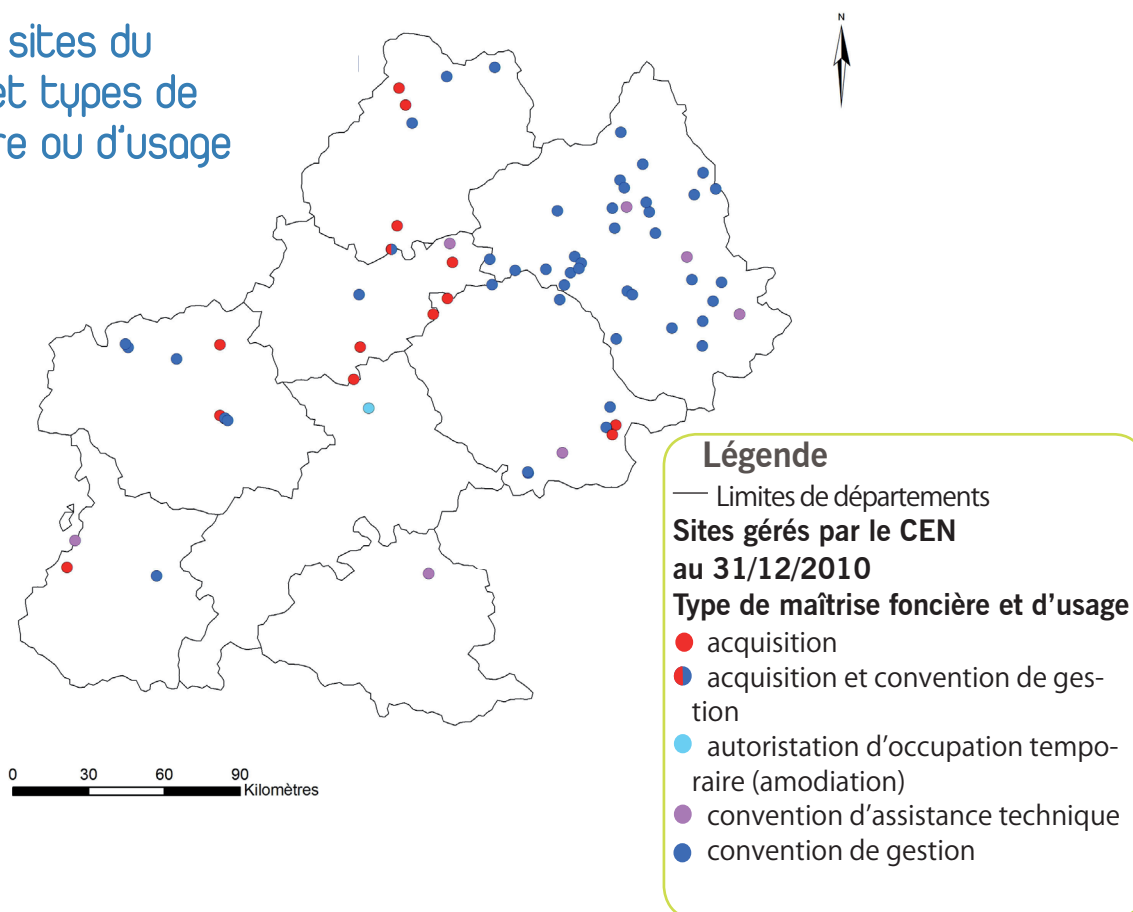
## Sites d'intervention



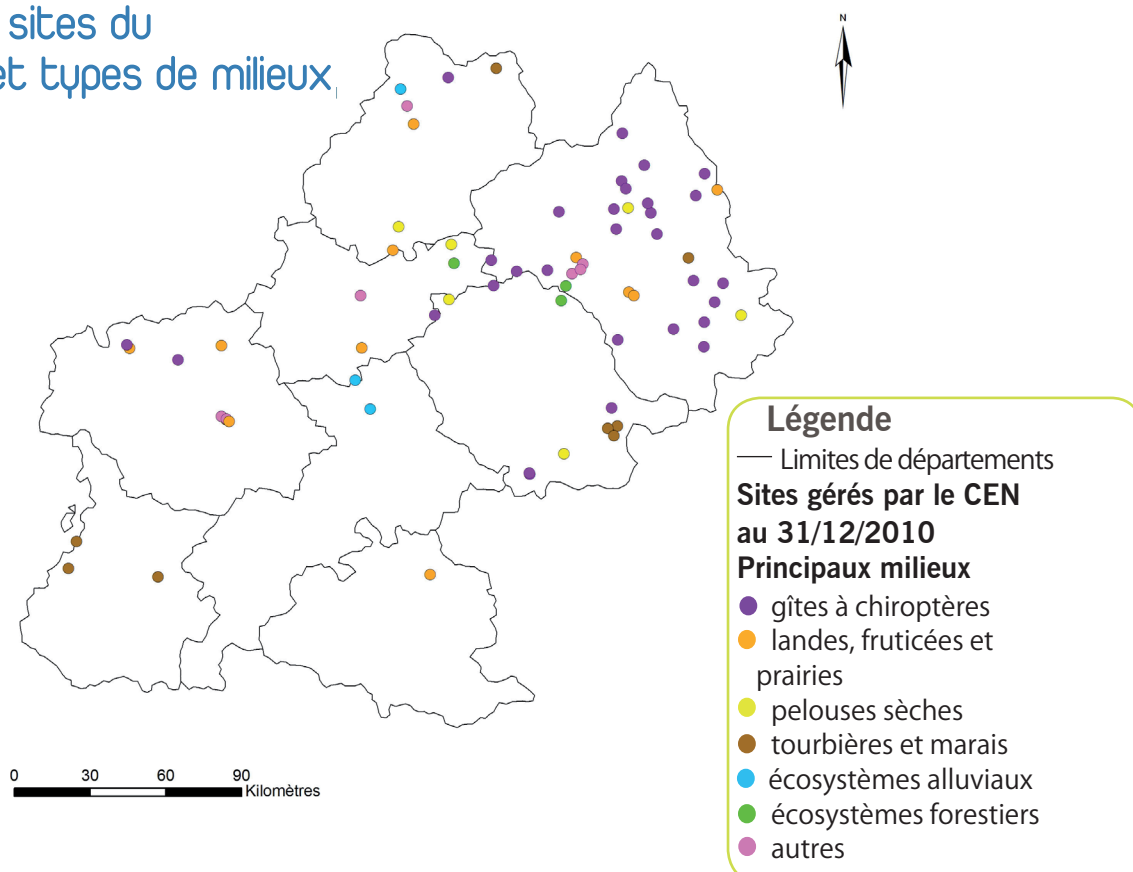
### En résumé

- Au 31/12/2011, intervention sur **51 sites** soit environ **6 089 ha** pour **10 700 conventionnés**.
- **5 nouveaux sites** gérés en 2011, pour une surface de **64 ha**.

### Répartition des sites du Conservatoire et types de maîtrise foncière ou d'usage



### Répartition des sites du Conservatoire et types de milieux





### ■ AVEYRON

**9 églises :** dont la gestion assurée par le Conservatoire et la LPO Aveyron, portant à 22 le nombre de communes conventionnées dans ce cadre. Les églises nouvelles en 2011 sont sur les communes de Rhodéz, Rodelle, Coubizou, Tayrac, Coupiac, Saint-Jean Saint Paul, Aurelle-Verlac, Rignac et Bozouls;

**3 sites en convention de gestion** issus de mesures compensatoires le long de la RN 88 décomposés comme suit:

- 3,5 ha de boisements de châtaigniers abritant des coléoptères saproxyliques (Osmoderme, Grand capricorne);
- Une prairie d'1 ha à restaurer pour le Damier de la succise;
- 24 ha de milieux semis ouverts pour la gestion de la Pie-grièche.

### ■ GERS

**1 site a fait l'objet d'une co-acquisition indivise** avec le CPIE Pays Gersois, l'ancienne carrière de Saint-Cricq, pour une surface de 3,48 ha. L'enjeu principal de cette nouvelle ZNIEFF est son cortège amphibien-reptile.

**1 site en convention de gestion** issu de mesures compensatoires le long de la RN 124: 26 ha constitués de prairies et taillis dont les enjeux sont la Zygène cendrée, l'Azuré du serpolet et un cortège de plantes messicoles dont la Nigelle de France, sur 24 ha et le suivi de deux mares créées.

### ■ TARN

**1 site en assistance technique :** Il s'agit des barrages et usines hydroélectriques gérées par EDF sur les vallées de l'Arn et de l'Agout. Notre assistance concerne essentiellement les chauves-souris mais aussi la Loutre et le Castor d'Europe.

**1 site en convention de gestion** issu de mesures compensatoires le long de la RN 88 à Tanus. Il s'agit du bois de Saint Léon d'une superficie et des aménagements alentours (mare créée et hibernaculums) pour 6 ha.

## Les sites gérés par département

### 09- Ariège

Terrain militaire de la Tour du Crieu

### 12- Aveyron

Tourbière de la Plaine des Rauzes (convention d'assistance technique: troupeau et échanges Conseil Général et ADASEA) / Églises de Grioudas, Montrozier, Trebosc, Gages-le-Haut, Saint-Affrique, Sébazac-Concourès, Beauzély, Campourriez, Paulhe, Rome-de-Cerdon, Le Vibal, Creissels et Bar et Bar : partenariat LPO – Conservatoire d'espaces naturels de Midi-Pyrénées / Réserve du Causse Comtal en partenariat avec la FRC Midi-Pyrénées et la FDC Aveyron / Landes à Busards, 4 sites en co-gestion avec la LPO

### 31- Haute-Garonne

Amodiation Cayenne.

### 32- Gers

Prairie humide du Moulin à Lectoure / Lande du Broc Blanc à Lagrault / l'Aven d'Avéron à Saint-Puy / Tunnel de Pomiro à Montréal-du-Gers / Prairies humides de Bazières à Montégut

### 46- Lot

Tourbière de Mourèze / Camp ramon /Reilhaguet / Îlot de Pinsac / Grotte de Magnagues / Combe de la Coulière / Lemboulas / Camp de Caylus (46 et 82)

### 65- Les Hautes-Pyrénées

Complexe de zones humides du Saint-Martin (commune de Capvern) / Tourbière du lac de Lourdes (N2000) / Terrain militaire de la Lande de Ger

### 81- Le Tarn

Convention de gestion de la Grotte de Routagal / Tourbières de Canroute / Sagne de Pieyre / Sagne de Sécun / Grotte du Castellat / Pelouses de Martre de Bel Air, Le Teulié /Eglise de Dourgne (Saint-stapin)

### 82- Le Tarn-et-Garonne

Prairie de la Viguerie à Labastide-Saint-Pierre / Espace Naturel du Four à Pain / Prairies du Lemboulas (plan de gestion) / Camp militaire de Caylus (interdépartemental Lot et Tarn-et-Garonne) / Pelouses sèches de Belvèze / Stations à tulipes sauvages à Montastruc et Piquecos / Pelouses sèches sur la commune de Lauzerte / Roselière de la Barraque / Grotte de la Pierre Plantée / Site à chiroptères Essenciaga / Terrain militaire du Camp de Caylus

# Valoriser

## Evènementiel 2011

### ■ Opération Fréquence Grenouille

Le CEN coordonne au niveau régional la mise en œuvre de l'opération Fréquence Grenouille pilotée par la Fédération des Conservatoires et Réserves Naturelles de France. Il assure la remontée des informations relatives à chaque animation et la transmission des divers documents de communication. En 2011, une animation a été organisée sur la roselière de la Barraque.



### ■ Fête de la nature de Midi-Pyrénées

Le CEN a animé plusieurs sorties et expositions sur les Chauves-souris notamment.



### ■ Opération Chantiers d'automne

Le CEN participe également à l'opération Chantiers d'automne pilotée au niveau national par la Fédération des Conservatoires d'Espaces Naturels. Trois animations ont été organisées cette année, sur la Tourbière de Sécun, sur la prairie du Lemboulas et sur le verger à Tulipe de perse de Couxas. Ce type de chantiers devrait se multiplier avec l'embauche d'un technicien de gestion des sites qui a eu lieu en 2011.

### ■ Chiroptères

Conférence sur les chauves-souris à Dourgne (81) et prêt de l'expo Life.

## Changement d'appellation et de logo

Dans un souci de meilleure visibilité au niveau national, le CEN MP a adopté une nouvelle appellation (anciennement CREN MP) et un nouveau logo en adoptant la charte nationale de communication des CEN (validé à l'AG du 05/05/2012). Cela a impliqué la participation à la construction de l'identité visuelle du réseau, le changement de nom de la structure, la création d'un nouveau logo régional, l'adaptation des outils de communication...

## Publications

Le CEN souhaite renforcer son travail de publication scientifique. S'appuyant sur un long travail de collecte et d'analyse de données, plusieurs projets d'articles concernant la mammalogie, l'entomologie et l'araignologie.

Exploitation et analyse de données

- Rédaction des articles
- Communications orales
- Publications

## ■ Publications 2011 (en Gras souligné les auteurs affiliés au CEN)

- DEJEAN, S.** & LEDOUX, J.-C.- De araneis Galliae, III.4. *Bassaniana versicolor baudueri* (Simon, 1932); *Revue Arachnologique*, 17 (6), 2011 : (pré-tirage), 5p.
- VALLADARES L., CALMONT B, BRUSTEL H., **GOUIX, N.** 2011 – Bilan des connaissances sur la répartition de *Ceruchus chrysomelinus* (Hochenwarth, 1785) en France (Coleoptera, Lucanidae). *Rutilans XIV-2* : 31-40.
- BRUSTEL H., **GOUIX N.**, 2011 - Coléoptères Rhysodidae en France : données complémentaires pour *Rhysodes sulcatus* (F., 1787) et incitation à la recherche d'*Omoglymmius* (s. s.) *germari* (Ganglbauer, 1892). *L'Entomologiste*. 67 (6) : 321-325.
- VINCENT S., **NEMOZ M.**, AULAGNIER S.- Activity and foraging habitats of *miniopterus schreibersii* (chiroptera, miniopteridae) in southern france: implications for its conservation. *Hystrix It. J. Mamm. (n.s.)* 22(1) 2011: 57-72.
- DEMERGES D.**, 2011, Une rencontre originale avec *Euplocamus anthracinalis* (Scopoli, 1763) (Tineidae) *Oreina* n°14, juin 2011
- M. NÉMOZ**, A. BERTRAND, M. SOURIE, P. ARLOT.- A French Conservation Action Plan for the Pyrenean Desman *Galemys pyrenaicus*.- *Galemys: Boletín informativo de la Sociedad Española para la conservación y estudio de los mamíferos*, Vol. 23, Nº. Extra 1, 2011 (Ejemplar dedicado a: IX Jornadas de la SECEM Bilbao 2009) , págs. 47-50
- F. BLANC, M. NÉMOZ**, A. BERTRAND, F. D'AMICO, P. LAFAILLE, L. BUISSON, B. LEROUX, P. LLANES - The national action plan for the pyrenean desman (*Galemys pyrenaicus*)-(PNAD):ecology, distribution and conservation issues: methodological approach. 6ème Congrès Européen de Mammalogie du 19 au 23 juillet 2011 (Muséum National d'Histoire Naturelle à Paris, Jardin des Plantes). Poster.
- F. GILLET**, M.T. CABRIA GARRIDO, **M. NÉMOZ, F. BLANC**, A. BERTRAND, J. MICHAUX.- Development of non invasive genetic identification methods for the pyrenean desman (*Galemys pyrenaicus*) and first study of its genetic structure. 6ème Congrès Européen de Mammalogie du 19 au 23 juillet 2011 (Muséum national d'histoire naturelle a paris, jardin des plantes).
- M. NEMOZ, F. BLANC**, M. SOURIE, A. BERTRAND - A French conservation action plan for the pyrenean desman, *Galemys pyrenaicus*. 6ème Congrès Européen de Mammalogie du 19 au 23 juillet 2011 (Muséum National d'Histoire Naturelle à Paris, Jardin des Plantes).
- ## ■ Communications orales (non publiées dans des actes)
- **Colloque annuel de l'ASFRA 2011**  
Présentation des divers modes de capture **S. Danflous et S. Déjean** Colloque ASFRA 2011 6-9 octobre 2011 à Sète  
Diaporama: espèces peu communes ou à problèmes. **Sylvain Déjean** Colloque ASFRA 2011 6-9 octobre 2011 à Sète
  - **Congrès national commun entre les conservatoires d'espaces naturels et RNF** à Aix-les-Bains (73) Avril 2011
  - **CTT Système d'information géographique et conférence technique** représentants des salariés, co-animation des rencontres : représentant Pierre-Emmanuel RECH.
  - **Colloque de restitution des ZNIEFF février 2011**  
Co-organisation, communications, table ronde et participation d'une grande partie de l'équipe.
  - **Rencontres chiroptères Grand sud à Sanilhac en novembre 2011**  
Participation et présentation bénévoles.
  - **Journée de la préservation de la Nature en ville**, séminaire au Museum d'histoires naturelles de Toulouse, organisé par la Ville de Toulouse.
  - M. ENJALBAL et BODIN J.**- présentation des inventaires et actions de gestion différenciés entre Canal du Midi et espaces verts.



# Partenariats et réseau



Le CEN contribue à différents réseaux naturalistes et est régulièrement amené à effectuer des remontées d'informations ou participer à des groupes de travail (SINP, SDDE, FCEN, Eurobats, etc...). Le CEN diffuse les données tourbières issues du programme Life. Ces transmissions font l'objet d'actes d'engagements et nécessitent diverses extractions de la base selon les besoins des demandeurs.

## ■ Programme Life Tourbières de Midi-Pyrénées

10 accès à la base de données tourbières ont été sollicités en 2011 et 3 demandes d'informations localisées, (fichiers SIG et fiches descriptives) ont fait l'objet de conventions de mise à disposition de données dans le cadre de programmes spécifiques (Ecotone, Satese...).

## ■ Atlas Régional Mammifères / groupe mammifère (partenariat avec Nature Midi-Pyrénées)

Le travail de mise en cohérence avec l'atlas chiroptères en cours a été poursuivi et à l'heure actuelle, le livret chiroptère de l'Atlas des mammifères de Midi-Pyrénées est défini.

Le CEN diffuse toujours sur son site Internet les numéros du bulletin des Mammalogistes de Midi-Pyrénées, le Tais. Une convention de mise à disposition a été élaborée entre le CEN et NMP et les données naturalistes du CEN ont également été transmises à Nature Midi-Pyrénées pour leur intégration dans l'atlas.

De même la participation du CEN aux comités de suivis, de pilotage et aux groupes thématiques a augmenté considérablement sur l'ensemble des livrets. Cette année le CEN MP a participé au Séminaire des mammalogistes de Midi-Pyrénées à Cahors.

En plus de cela se sont plus de 2 500 proies de 15 localités qui ont été déterminées et saisies pour le livret micro-mammifères. Au total 10 jours ont été consacrés au projet.

## ■ Informatisation et saisie de données naturalistes

Le CEN MP a procédé à un énorme chantier de refonte de nos bases de gestion de données et d'outils de visualisation ou de collecte de données. Il paraît plus aisé de découper ce chantier en tâches élémentaires pour plus de clarté :

### Mise à jour et corrections afférentes du référentiel taxonomique

Le CEN MP a nettoyé la Base Faune-Flore du CEN pour traiter les synonymies, supprimer les dénominations inexacts, mis à jour la version de Taxref (V.4) sur nos bases (Faune-Flore et Chiro).

### Création d'une nouvelle base sur PostGre

Il s'agissait de disposer d'une base où l'intégration de jeux de données sous diverses formes puisse être possible, une base qui identifie les données propriété du CEN de celles utilisables par le CEN, et qui soit utilisable sans l'entrée « site » jusqu'alors obligatoire avec la Base Faune-Flore.

### Développement et mise en œuvre d'un outil de saisie terrain

Le CEN MP a développé avec la société I-Tolosa une application de terrain sur Ipad destinée à améliorer la qualité des données en diminuant les erreurs de frappe et gagner du temps de saisie (une saisie au lieu de deux ou trois pour intégration à la base), augmenter la quantité de données recueillies par an grâce à un outil facile d'accès et disposer de toutes les informations nécessaires au traitement des données quel que soit le protocole utilisé.

La démonstration de cet outil baptisé Linhota (Linotte en Occitan) est accessible sur ce lien :

<http://projets.itolosa.fr/2012/sig/linhota/video>

### Saisie des données naturalistes récoltées

Une dizaine de journées ou « d'équivalent » journées a été consacrée à la saisie des données. Ce temps est largement sous-évalué car la plupart du temps cumulé avec d'autres tâches dans les déclarations de temps de travail.

## ■ Référentiels cartographiques

En 2009, grâce au protocole d'accord signé entre le Ministère chargé de l'Environnement et l'IGN, et sa déclinaison entre notre fédération et l'IGN dans le cadre du SINP, le CEN a bénéficié des licences d'utilisation des principaux référentiels cartographique de l'IGN. En 2010, c'est le cadastre avec toutes les données associées qui a été mis à disposition du CEN par les services fiscaux. Ce sera un outil précieux pour l'animation foncière. En 2011, le Conservatoire a formé des utilisateurs à de nouveaux logiciels de gestion SIG, PostGis en particulier et préparer les catalogues de rasters, fonds IGN dont les RGE et les couches photos anciennes pour les sites gérés par le CEN.

## Partenariat avec la SAFER



Le CEN MP a signé des conventions cadre avec les 3 SAFER possible les années précédentes.

En 2011 le Conservatoire a développé le partenariat avec la SAFER GHL :

Si jusqu'alors le Conservatoire n'avait utilisé la convention que pour une mise en veille foncière des gîtes à chiroptères dans le cadre du PRAC, il a à présent statué à la participation du CEN au comité technique 31 avec voie délibérative et examiné les possibilités de partenariat sur les fonds de plus de 3 ans de la SAFER. Ces actifs non cédés à long terme sont à évaluer car il peut s'agir de zones à fort potentiel écologique même (surtout) si l'intérêt agricole est insuffisant pour la valorisation de ces terres. Avec un volume d'acquisition de 5 000 ha par an, ces invendus peuvent représenter cumulés des surfaces très intéressantes.

Concernant la SOGAP, les partenariats en cours portent sur l'appel à projet AEAG « vallée du Lemboulas » pour lequel une veille foncière est assurée sur toute la vallée du Lemboulas et du Petit Lemboulas, essentiellement sur les prairies inondables (convention particulière visée avec SOGAP et SAFALT, le site étant sur les départements du Tarn-et-Garonne et du Lot). Le Conservatoire et la SAFER ont également en commun le suivi du site de Belvèze pour lequel le CEN s'est porté acquéreur, sous réserve d'un découpage de la parcelle (bâti à exclure de l'acte).

## Appui technique auprès de gestionnaires

### ■ Interventions d'expertise selon sollicitations, en amont de projet

Ces interventions sont réalisées ponctuellement à la demande des partenaires du Conservatoire tels la DREAL, l'ARPE, les Conseils Généraux, les communes et collectivités locales. Elles sont généralement susceptibles d'impliquer le CEN ultérieurement dans son action statutaire mais permettent d'apporter conseils et expertises auprès de gestionnaires et porteurs de projets.

Au niveau régional quelques portés à connaissance ZNIEFF ont été réalisés pour des bureaux d'études, sociétés ou collectivités.

De même, le CEN fait régulièrement des exports de données pour la prise en compte de la biodiversité dans des projets d'aménagement tels que des projets de parcs éoliens, des installations photovoltaïques ou des projets de ZAC.

### - Pour le département de l'Aveyron

#### Informations naturalistes et porter à connaissance

Porter à connaissance des données CEN, inventaires complémentaires et avis environnemental sur la commune de l'Hospitalet du Larzac.

#### Avis sur dossier CNPN et autres

Le CEN a rendu un avis (avis général sur le dossier, compléments sur certains groupes et vérification sur base de données CEN) sur plusieurs dossiers relatifs à une demande de dérogation pour espèces protégées sur sollicitation de Maîtres d'Ouvrages ou de l'Autorité environnementales.

Il a rendu le même type d'avis sur le projet d'APPB concernant le site de Puech Hiver.

## - Pour le département de la Haute-Garonne

### **Gestion et aménagements des espaces verts de la commune de Toulouse**

Le CEN et la Commune de Toulouse ont mis en place en 2009 un partenariat original en vue de l'installation de gîtes artificiels à chiroptères dans les jardins publics et espaces verts de la commune de Toulouse. Le CEN a depuis accompagné la commune dans cette démarche, au travers de multiples actions. En 2011, le travail a consisté à accompagner le service des espaces verts dans ses projets de plantations, mesures d'entretien et évaluation environnementale sur les parcs et jardins de la ville.

### **Information aux collectivités**

Le CEN est intervenu sur demande du Conseil général pour avis et conseils relatifs à la gestion de la forêt de Buzet, ainsi que pour les mesures de gestions possibles sur deux routes départementales sur les communes de Fontenilles, Leguevin, Fonsorbes et Saint-Lys, que cela soit dans le cadre de l'application de mesures compensatoires ou de mesures volontaires. Le Conservatoire participe également à l'inventaire départemental lancé par le Conseil général et à son programme de gestion des zones humides.

Le Conservatoire a donné un avis sur le dossier CNPN relatif au tracé de l'autoroute Toulouse-Castres.

### **Conseils pour le PLU de Bouloc**

Le CEN a été sollicité pour communiquer ses informations naturalistes et avis sur le projet de PLU. Export et avis ont été produits à la commune.

### **Appui à la réalisation d'un plan de gestion sur le Campus de l'Université Toulouse 3.**

Le Conservatoire a apporté son concours (avis techniques d'inventaires, inventaires complémentaires, relecture plan de gestion) à la réalisation par la promotion 2010-2011 du master écologie portant sur l'ensemble du Campus.

## - Pour le département du Gers

### **Syndicat des eaux de Masseube**

A la demande du syndicat, et dans le cadre de mesures volontaires (mesures complémentaires aux obligations réglementaires), le Conservatoire a informé des enjeux identifiés localement par le programme ZNIEFF, par les données CEN sur le projet de construction d'un château d'eau. Le CEN MP a également donné des conseils d'aménagement du nouvel ouvrage pour qu'il soit favorable aux chauves-souris.

## - Pour le département des Hautes-Pyrénées

### **Parc National des Pyrénées**

A la demande du Parc, les listes d'espèces présentes sur leur territoire ont été complétées, en particulier par un export araignées et un export chiroptères.

### **RNR Pibeste**

La gestion de la tourbière d'Ech et un avis sur la politique d'écobuage au regard de l'historique de cette pratique sur le massif ont été communiqué au syndicat gestionnaire.

## - Pour le département du Lot

### **Conseil Général**

Avis rendu sur le dossier CNPN pour la RD 720 et envoi d'informations sur les enjeux SCAP identifiés notamment sur les ENS du Lot et sur les sites proches de projets d'aménagement.

## - Pour le département du Tarn

### **Conseils naturalistes aux communes**

Le CEN est intervenu auprès de la Commune de Roquevidal en tant que conseil pour leurs projets d'aménagement.

La commune de Castelnau de Brassac a sollicité le CEN MP pour la création et l'aménagement d'un sentier sur le puech margot (enjeux landes à busards et tourbières).

### Vallée de l'Arn

Le CEN a été sollicité par le PNR HL et par l'ONEMA pour participer aux opérations de sauvetage de Margaritifera sur le cours d'eau, ainsi que pour des expertises sur la gestion des populations existantes. Par ailleurs, la SCAP a été présentée au PNR et une assistance a été portée au travail de Master qu'ils encadraient.

### - Pour le département du Tarn-et-Garonne

#### SATESE

Dans le cadre de l'inventaire des zones humides piloté par la SATESE le CEN participe aux réunions de suivi et de terrain, communique les enjeux connus sur les zones identifiées, notamment sur les présences d'espèces patrimoniales.

## Le Groupe Chiroptères de Midi-Pyrénées (GCMP) 2011

### ■ Actions chiroptères 2011, dans le cadre du Plan Régional d'Actions pour les chiroptères

### ■ Publication de l'Atlas des chauves-souris de Midi-Pyrénées

#### ■ Nombreux comptages, suivis, pré-diagnostics, études et porter-à-connaissance :

- Évaluation risques éoliens Castelnau-montratier (46)
- Étude d'impact route de Rodez, suivi sur Boundoulaou, recherche Grande noctule, (12)
- Suivi de la grotte du Roy, étude d'impact Cadéac, inventaire lac de Lourdes, inventaire PNP, label Ecotopoguide (65)
- Étude chiro sur la Raviège, extraction de données Castres, suivi et aménagement montagne noire, enjeux éoliens sur Murat sur Vebre, suivi de gîtes sur le PNR HL, suivi Minioptère Castellans, aménagements du Lignon, suivi du Gijou et du Calèl (81)
- Actions N2000 sur Dunes et Gasques, Gorges de l'Aveyron, radiopistage LGV, (82)
- Actions N2000 sur Piémont commingeois (31)
- Nuit de la chauves-souris Isle de Noé (32), Burlats (81), formation chiro au CRPF (31)



Couverture de l'Atlas des chauves-souris de Midi-Pyrénées





## Le Groupe Invertébrés de Midi-Pyrénées (GIMP) 2011

Le CEN a initié en 2007 la création du groupe thématique dédié aux invertébrés. Entrée dans la phase opérationnelle du GIMP, sur la base de plusieurs dossiers:

- un rythme de **réunion trimestriel** avec de nombreux ateliers bénévoles et projets portés ou accompagnés: liste commentée araignées, publications, colloque national d'entomologie...).
- **Atlas régional des rhopalocères et zygènes** : Une part importante des activités du Groupe concerne le projet d'atlas régional des papillons et zygènes initié en 2008 et courant jusqu'en 2013. Les actions prévues en 2012 se limitent donc aux suivantes, non prévues au projet d'atlas :
  - Organisation d'ateliers de détermination
  - Assistance à l'identification et la détermination d'espèces auprès de naturalistes
  - Participation au réseau entomologique national
- **Inventaires, dépouillements et analyses de récoltes scientifiques** : coléoptères saproxyliques (Rosalie en montagne noire, espèces N2000, Limoniscus Allier), Araignées (Biobio, déterminations BE), Lépidoptères (zones humides Ariège, Damier du Margnès, Cuivré des marais dans le Comminges)...
- **Inventaires entomologiques généraux** (TIGF, CEMEX, PNR Ariège...)

### Rappel des objectifs du GIMP :

- 1- **Fédérer** : créer une dynamique et un réseau de autour des invertébrés au niveau régional (passionnés amateurs ou professionnels); établir des relations privilégiées entre les différents membres du groupe, portant en particulier sur l'échange de compétences.
- 2- **Connaître** : rassembler et développer les connaissances sur les invertébrés de la région Midi-Pyrénées, afin d'assurer avec cohérence la connaissance, la gestion et la préservation des espaces naturels et des espèces : mise en place ou participation à des inventaires et des atlas régionaux, réalisation et/ou participation à des enquêtes spécifiques, élaboration de listes d'espèces départementales... ;
- 3- **Se Former** : permettre la formation des membres du groupe : stages et sorties à thème, qui traitent d'un groupe d'invertébrés particulier (identification) ou d'un thème technique (méthode de recherche, dissection...);
- 4- **Création de clé de détermination** ... Les compétences de chaque membre seront donc mises à contribution !
- 5- **Informier** : faciliter l'accès à l'information, par la création par exemple d'un bulletin d'information, d'un espace web, d'une base de données bibliographique ou taxonomique.
- 6- **Sensibiliser** : contribuer à l'initiation et à la sensibilisation d'un large public, par l'organisation de conférences, sorties grand public en partenariat avec les structures naturalistes régionales.
- 7- **Préserver** : le GIMP peut devenir un outil d'analyse et d'alerte pour identifier les espèces remarquables et/ou menacées à l'échelle régionale, ainsi que les biotopes qui leurs sont associés. Le GIMP doit pouvoir intervenir dans les politiques de conservation et servir d'appui technique aux gestionnaires dans les problématiques de gestion des milieux naturels.



Cuivré Bistorte



## Contribution à la vie de la Fédération des Conservatoires d'espaces naturels

Le CEN Midi-Pyrénées est membre de la Fédération des Conservatoires d'Espaces Naturels et participe activement à la vie du réseau.

- Contribution aux diverses enquêtes et sollicitations
- Animation de la conférence technique SIG/Cartographie
- Participation au congrès annuel des Conservatoires d'Espaces Naturels

■ **1er congrès commun** des Conservatoires d'Espaces Naturels et de RNF à Aix-les-Bains du 05 au 09 avril 2011

Le CEN Midi-Pyrénées a participé lors de ce congrès à 2 conférences et ateliers thématiques.

### ■ Articles de vulgarisations

Des articles dans la lettre des Conservatoires sur le plan Desman, les contrats CIFRE avec l'exemple de la Thèse sur le *Limoniscus violaceus* soutenue en 2011.

### ■ Conseils d'Administration et Assemblée Générale

Le CEN a participé aux conseils d'Administration de la fédération ainsi qu'à l'Assemblée Générale.

### ■ Enquêtes et sollicitations :

#### - Tableau de bord 2011

Les principaux éléments techniques et financiers de chaque conservatoire sont consolidés chaque année au sein d'un tableau de bord, lequel est publié tous les ans par la Fédération au travers d'une plaquette. Celui-ci s'accompagne également d'une consolidation nationale de la cartographie des sites gérés par les CEN.

#### - Projet d'arrêté pour l'agrément des conservatoires régionaux d'espaces naturels

Le CEN a proposé une rédaction de l'arrêté et participé aux groupes de travail sur les déclinaisons du décret, en application de l'article L414-11 du code de l'environnement.

#### - Stratégie Nationale des aires protégées, Muséum National d'Histoire Naturelle

#### - Mesures compensatoires

Dans le cadre de l'édition d'une plaquette sur le thème de l'implication des CEN dans les mesures compensatoires, plusieurs remontées d'informations ont été réalisées concernant le travail mis en place en Midi-Pyrénées avec l'Etat et les Autoroutes du Sud de la France.



# Vie de l'association

- 110 adhérents (97 voix), dont 13 personnes morales à savoir : L'ANA, l'ABG, EXEN, EKO-LOGIK, le CPIE 32, la LPO du Tarn, Parc animalier de Pradinas, l'Association Tarnaise d'études karstiques, SOS Busard, Nature Midi-Pyrénées, ADRET, OPIE MP, LPO Aveyron...
- 4 Conseils d'administration et 1 Assemblée Générale qui s'est tenue le samedi 5 mai 2011.
- 2 Groupes Thématiques (chiroptères et invertébrés) qui rassemblent chacun plus une trentaine d'adhérents et participants.

## Le Conseil d'administration



### Le bureau

Hervé BRUSTEL ● Président  
 Georges GONZALEZ ● Vice-Président  
 Henri SAVINA ● Trésorier  
 Christophe MAUREL ● Trésorier-adjoint  
 Yannick LE COULTRE ● Secrétaire  
 Marie-Jo DUBOURG-SAVAGE ● Secrétaire-adjointe

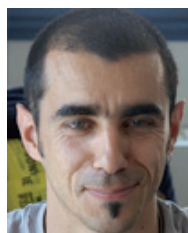
### Les 15 Administrateurs

- ARTHUR Christian
- Association des Naturalistes d'Ariège, conservatoire départemental des espaces naturels
- BERNARD Vivianne, Association SOS Busards
- BRUSTEL Hervé
- DUBOURG-SAVAGE Marie-Jo
- GACHES Lionel, Groupe Chiroptères de Midi-Pyrénées
- GONZALEZ Georges
- HARDY Alain
- JOACHIM Jean, Association Nature Midi Pyrénées
- LE COULTRE Yannick
- MAUREL Christophe, Association Ligue de Protection des Oiseaux antenne du Tarn
- PICHOT Sandrine
- POINTEREAU Philippe
- RECH Pierre-Emmanuel, représentant du Personnel
- SAVINA Henri, Groupe Invertébrés de Midi-Pyrénées

## L'équipe salariée



Chargée de mission  
(chiroptères) CDI  
**Sophie BAREILLE**



Chargé de mission  
naturaliste (Desman,  
Chiroptères) CDI  
**Frédéric BLANC**



Chargée de mission  
naturaliste (Chiroptères) CDI  
**Julie BODIN**



Chargée de mission  
naturaliste  
(Chiroptères) CDI  
**Cathie BOLEAT**



Chargée de mission  
Animation site  
Natura 2000 CDD  
**Catherine BRAU NOGUE**



Thèse Desman  
«Impact de l'hydro-  
électricité» CIFRE  
**Anaïs CHARBONNEL**



Chargé de mission  
naturaliste (Généraliste) CDI  
**Samuel DANFLOUS**



Chargé de mission  
naturaliste  
(Généraliste) CDI  
**Sylvain DEJEAN**



Chargé de mission  
naturaliste (Généraliste) CDI  
**David DEMERGES**



Chargé de mission  
naturaliste (Botanique) CDI  
**Marc ENJALBAL**



Thèse Desman  
CIFRE  
**François GILLET**



Technicien gestion des sites CDI  
**Erwan GLEMAREC**



Chargé de mission  
naturaliste (entomologie) CDI  
**Nicolas GOUX**



Responsable  
Administrative et  
Financière CDI  
**Catherine HERVE**



Chargée de  
communication CDI  
**Lysa LAVIOLLE**



Directeur CDI  
**Daniel MARC**



Chargée de mission  
naturaliste (Desman, chiroptère)  
CDI  
**Mélanie NEMOZ**



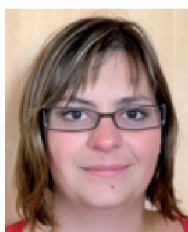
Chargé de mission  
naturaliste (Généraliste) CDI  
**Frédéric NERI**



Chef de projet  
ZNIEFF SIG/BDD  
CDI  
**Laurent PONTCHARRAUD**



Chef de projet  
Animation  
foncière SIG CDI  
**Pierre-Emmanuel RECH**



Assistante de gestion CDI  
**Florence ROUX**



Embauche de deux nouveaux salariés: Cathy BOLEAT, chargée de mission chiroptères, Erwan GLEMAREC, Technicien responsable des travaux de gestion.

## Actions de formation



### ■ Interventions Universitaires

Le CEN intervient chaque année auprès des élèves de Stéphane Aulagnier en Master II Biodiversité à l'Université Paul Sabatier de Toulouse pour présenter le CEN et diverses actions concrètes. Ce partenariat s'est généralisé à plusieurs formations de niveau Licence et Master à l'UPS, à l'ENSAT et ESAP.

### ■ Stage de formation

Formation pour le CPIE Pays Gersois sur la détermination de lépidoptères ;

### ■ Accompagnement, sollicitations de stagiaires et étudiants

Le CEN a été sollicité par de nombreux étudiants lors de projets ou par des stagiaires. Il s'agit pour les principaux.

- Appui technique auprès d'étudiants de l'ENSAT et de l'UPS concernant l'élaboration de Plans de Gestion sur des espaces naturels et agricoles (visite de sites et exposé)

- Visite de sites et encadrement de groupe d'étudiants BTS lors de chantiers en partenariats avec le Lycée agricole du Montat.

- Divers projets et sollicitations sur le thème des chiroptères.

- Encadrement des stagiaires CEN sur le SOS Chauves-souris (M1), sur l'impact de la prédation sur le Desman et l'identification des poils de desman (M1), la dynamique de population de l'Ermite (Chazara briseis) (M2), la caractérisation des colonies de Murin de Beichstein (M2), le radiotracking d'une colonie de Minioptères de Schreibers (M2), prospection ciblées de rhopalocères protégés (L3), création d'un répertoire de personnes ressources pour la gestion des sites d'intervention du CEN (Projet tutoré ENSAT).

Université Paul Sabatier, ENSAT, EIP, CVRH

- Stages et projets étudiants (Enquête sur Chazara briseis, Radiotracking Catellas, Etude des gîtes à Beschtein, Projet tutoré Annuaire des sites, SOS Chauves-souris, prédation du Desman, Inventaire Diane)...

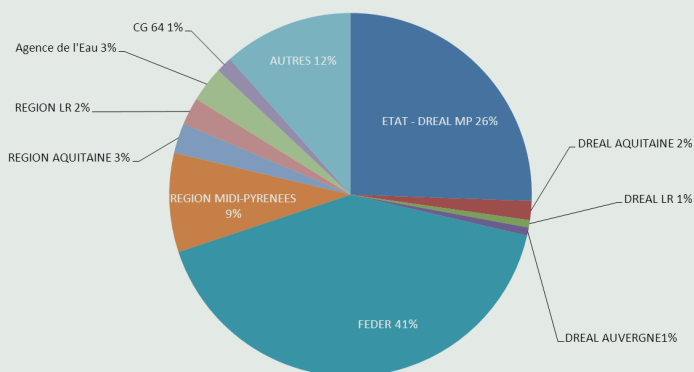
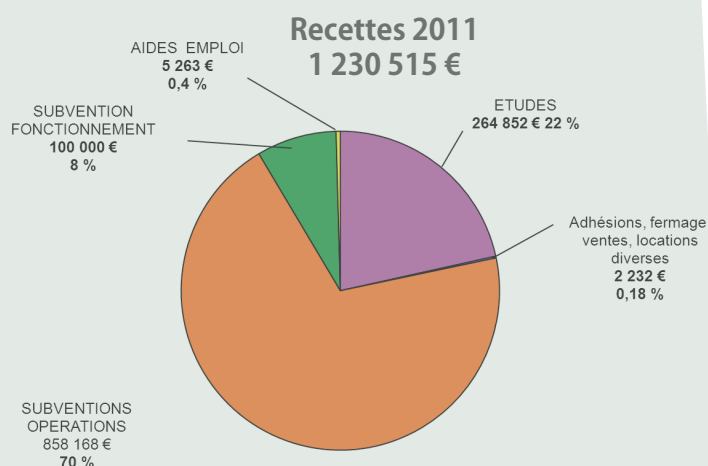


# Rapport Financier

## Compte de résultat 2011

■ **Recettes :**  
1 230 515 €

■ **Charges**  
1 220 422 €

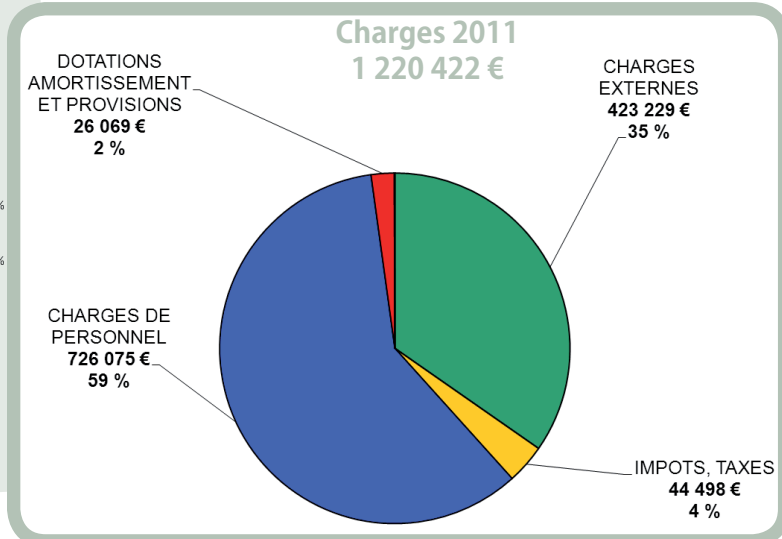


### ■ Répartition des charges externes :

	2011	Répartition 2011	2010	Répartition 2010
Sous-traitance	252886	60%	243084	67%
Frais déplacements, frais réception	55988	13%	30032	8%
Location bureau, matériels divers	50770	12%	28682	8%
Matériel	18647	4%	12714	3%
Maintenance matériel	6822	2%	9373	3%
Alimentation bétail	3608	1%	7990	2%
Honoraires, Annonces, divers	6914	2%	6855	2%
Cotisations	3413	1%	5521	2%
Assurance	6837	2%	5287	1%
Crédit-bail	3346	1%	4658	1%
Telephone/Poste/Internet	5764	1%	4372	1%
Frais bancaires	6166	1%	3764	1%
Documentation/colloques	2068	0%	2777	1%
<b>TOTAL</b>	<b>423 229,00</b>	<b>100%</b>	<b>365 109,00</b>	<b>100%</b>

	2011	2010
<b>PRODUITS d'EXPLOITATION</b>		
Ventes marchandises	853	1 152
Ventes services	267 085	169 043
Subventions exploitation	963 431	794 881
Reprises amortissements/provisions/transferts charges	21 312	4 308
Autres produits	3 197	124
<b>TOTAL PRODUITS d'EXPLOITATION</b>	<b>1 255 877</b>	<b>969 508</b>
<b>CHARGES d'EXPLOITATION</b>		
Achats de marchandises	2 812	
Variation stock	-2 613	52
Achats et charges externes	438 634	365 057
Impôts, taxes,	44 498	27 451
Charges personnel	726 075	575 680
Dotations amortissements/provisions	26 070	21 749
Autres charges	-52	0
<b>TOTAL CHARGES d'EXPLOITATION</b>	<b>1 235 978</b>	<b>989 989</b>
<b>RESULTAT d'EXPLOITATION</b>	<b>19 903</b>	<b>-20 482</b>
<b>PRODUITS FINANCIERS</b>	<b>82</b>	<b>103</b>
<b>CHARGES FINANCIERES</b>	<b>12 234</b>	<b>4 778</b>
<b>RESULTAT FINANCIER</b>	<b>-12 152</b>	<b>-4 675</b>
<b>PRODUITS EXCEPTIONNELS</b>	<b>3 433</b>	<b>10 657</b>
<b>CHARGES EXCEPTIONNELLES</b>	<b>2 539</b>	<b>1 081</b>
<b>RESULTAT EXCEPTIONNEL</b>	<b>894</b>	<b>9 576</b>
<b>Impôt sur les bénéfices</b>	<b>0</b>	<b>0</b>
<b>TOTAL DES PRODUITS</b>	<b>1 259 393</b>	<b>980 266</b>
<b>TOTAL DES CHARGES</b>	<b>1 250 748</b>	<b>995 848</b>
<b>RESULTAT COMPTABLE</b>	<b>8 645</b>	<b>-15 582</b>

Compte de résultat 2011



## Bilan

### ■ Actif (patrimoine)

### ■ Passif (sources de financement)

1 411 047 €

<b>ACTIF</b>		
	<b>2011</b>	<b>2010</b>
Immobilisations nettes		
Concessions, brevets et droits similaires	3 892,00	0
Terrains et aménagements terrain	211 320,00	202 528
Installations, matériel, outillage	20 582,00	24 216
Autres immobilisations	7 504,00	12 399
Cheptel	32 000,00	32 000
Immobilisations financières	10 140,00	7 154
Stocks nets	2 665,00	0
Factures études à établir	26 396,00	28 389
Etudes à recevoir	152 457,00	67 551
Subventions à recevoir	943 223,00	733 755
Créditeurs divers	0,00	4 384
Disponibilités	492,00	35 817
Charges constatées d'avance	376,00	306
<b>TOTAL ACTIF</b>	<b>1 411 047</b>	<b>1 148 499</b>
<b>PASSIF</b>		
	<b>2011</b>	<b>2010</b>
Fonds propres	281 773	273 128
Provisions pour risques	10 000	10 000
Emprunts	307 198	158 960
Dettes fournisseurs	148 515	151 299
Dettes fiscales et sociales	200 112	158 675
Autres dettes	32 408	13 752
Subventions constatées d'avance	431 041	382 685
<b>TOTAL PASSIF</b>	<b>1 411 047</b>	<b>1 148 499</b>





**Conservatoire d'Espaces Naturels de Midi-Pyrénées**

75, voie du Toec - BP 57611

31076 Toulouse Cedex 3

Tél: 05.81.60.81.90 / Fax: 05.81.60.81.91

Courriel: [cen-mp@espaces-naturels.fr](mailto:cen-mp@espaces-naturels.fr)

Site Internet : [www.cen-mp.org](http://www.cen-mp.org)



**Conservatoire  
d'espaces naturels  
Midi-Pyrénées**