



Rapport d'activités 2010

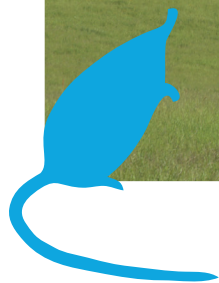


Connaître

Protéger

Gérer

Valoriser



Association loi 1901 au titre de la protection de l'environnement.

Membre de la Fédération des Conservatoires d'espaces naturels, de l'ARPE, de RNF, du Réseau d'intendance des territoires, de la Société d'Histoires Naturelles de Toulouse et du réseau Education Pyrénées Vivantes.

Administrateur du CPIE 82.





Sommaire

Connaître, protéger, gérer : trois des actions principales d'un conservatoire d'espaces naturels	2
Valoriser	5
Partenariats et réseau	7
Vie de l'association	9
Rapport financier	12



Connaître, protéger, gérer : trois des actions principales d'un conservatoire d'espaces naturels



Le CEN réalise chaque année, en différentes saisons, de nombreuses prospections naturalistes sur des thématiques variées.

Les principales actions engagées en 2010

■ **PROGRAMME DE MODERNISATION DES ZNIEFF**, en partenariat avec le conservatoire botanique des Pyrénées.

- Fin de validation des bordereaux,
- préparation des outils de communications.

■ **ATLAS RÉGIONAL DES LÉPIDOPTÈRES**

Suite à la phase 2008-2009 (structuration du réseau, formation technique, prospections et création et mise en ligne de l'atlas interactif), la récolte de données bat son plein avec des volets particulièrement poussés que sont la recherche de la Diane en Aveyron et un bilan des connaissances sur le genre *Maculinea*. Les correspondants départementaux:

Ariège: Association des Naturalistes d'Ariège

Aveyron: LPO Aveyron

Gers: Association botanique gersoise

Haute-Garonne: Nature Midi Pyrénées et Nature Comminges

Hautes-Pyrénées: Nature Midi Pyrénées

Lot: Lot nature

Tarn: CREN

Tarn-et-Garonne: Société des sciences naturelles du Tarn-et-Garonne

■ **PLAN NATIONAL D' ACTIONS EN FAVEUR DU DESMAN DES PYRÉNÉES**

- Création d'outils de communication,
- animation du réseau de partenaires depuis le groupe Education à l'environnement jusqu'au comité de pilotage en passant par les conseils scientifiques et groupes hydrauliques,
- collecte et analyse de matériel génétique.

■ **ATLAS DES MAMMIFÈRES SAUVAGES DE MIDI-PYRÉNÉES (NATURE MIDI-PYRÉNÉES)**

- Participations aux comités de pilotage, contribution au recueil de données.
- Réalisation de la synthèse biblio nécessaire au volet Paléontologie.

■ **GESTION FORESTIÈRE ET BIODIVERSITÉ : MISE EN PLACE D'UNE STRATÉGIE DE SUIVI ET ORIENTATION DE GESTION CONCERNANT *LIMONISCUS VIOLACEUS* (COLEOPTERA, ELATERIDAE)**

- Projet de thèse de Nicolas Gouix.
- Bourse CIFRE, Partenariat EIP, INRA, ONF.

■ **GESTION CONSERVATOIRE DES ZONES HUMIDES REMARQUABLES:**

Ce dossier soutenu essentiellement par l'Agence de l'eau Adour Garonne, nous permet de gérer les sites en zones humides du CREN.

■ **SYSTÈME D'INFORMATIONS SUR LA NATURE ET LE PAYSAGES (SINP)**

Adhésion et relais local

Projet RRIB (Réseau Régional d'Information sur la Biodiversité) préfigurant sa mise en œuvre régionale; Partenariat ARPE – CBNPMP – CREN

■ **ADMINISTRATION DES BASES DE DONNÉES RÉGIONALES**

Base de données CREN et base de données Chiroptères.

■ **PARTICIPATIONS AUX PLANS RÉGIONAUX PILOTÉS PAR LE CONSERVATOIRE BOTANIQUE DES PYRÉNÉES ET DE MIDI-PYRÉNÉES:**

- Plan messicoles
- Participation aux suivis de stations à *Bellevalia romana*, tulipes, orchis lacté...

■ **PARTICIPATIONS À LA STRATÉGIE D'INTERVENTION DU CONSERVATOIRE DU LITTORAL SUR LES GRANDS LACS**

■ **GESTION DES SITES SECS**

Faisant le pendant du dossier pluriannuel de gestion des zones humides, ce dossier nous permet d'assurer la gestion de 11 sites du CREN.

■ **CONTRIBUTION À LA MISE EN ŒUVRE DES POLITIQUES PUBLIQUES**

- Analyses et traitements de données pour les services de l'État
- Actualisation de la répartition régionale d'espèces protégées
- Participation aux actions et à de nombreux comités de pilotage Natura 2000
- Contribution à l'évaluation de l'état de conservation des chiroptères et des lépidoptères de l'Annexe II de la Directive Habitat
- Participation dans tous les départements de la Région à de nombreuses réunions concernant la politique ENS, la biodiversité dans les Scot, les commissions départementale d'aménagement foncier...

■ **COLLOQUES ET RENCONTRES NATURALISTES**

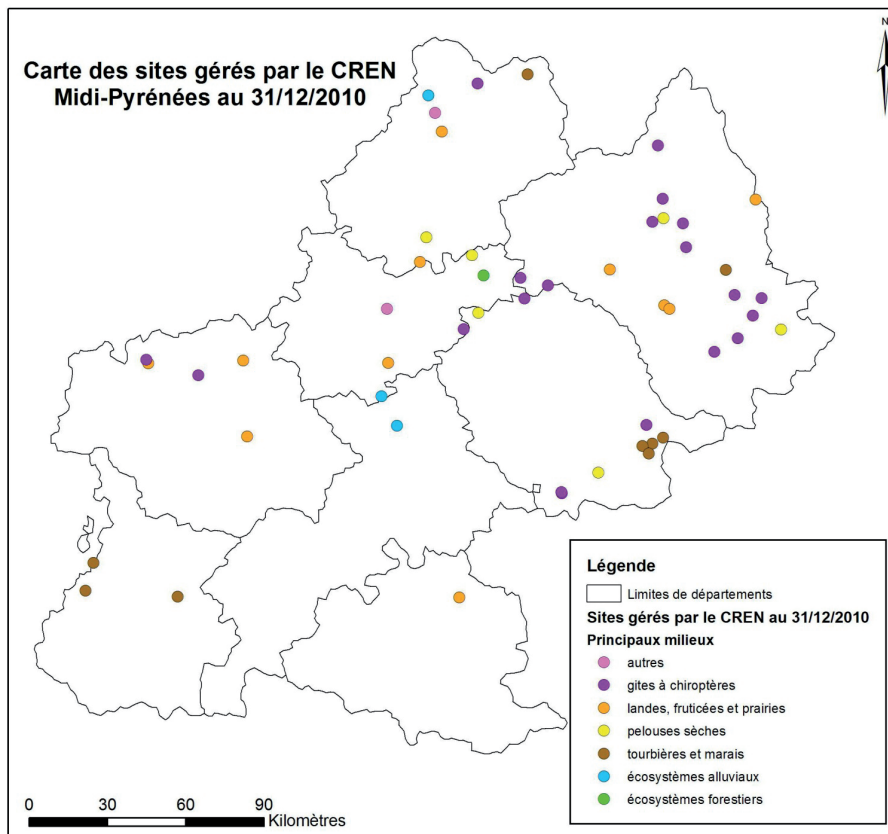
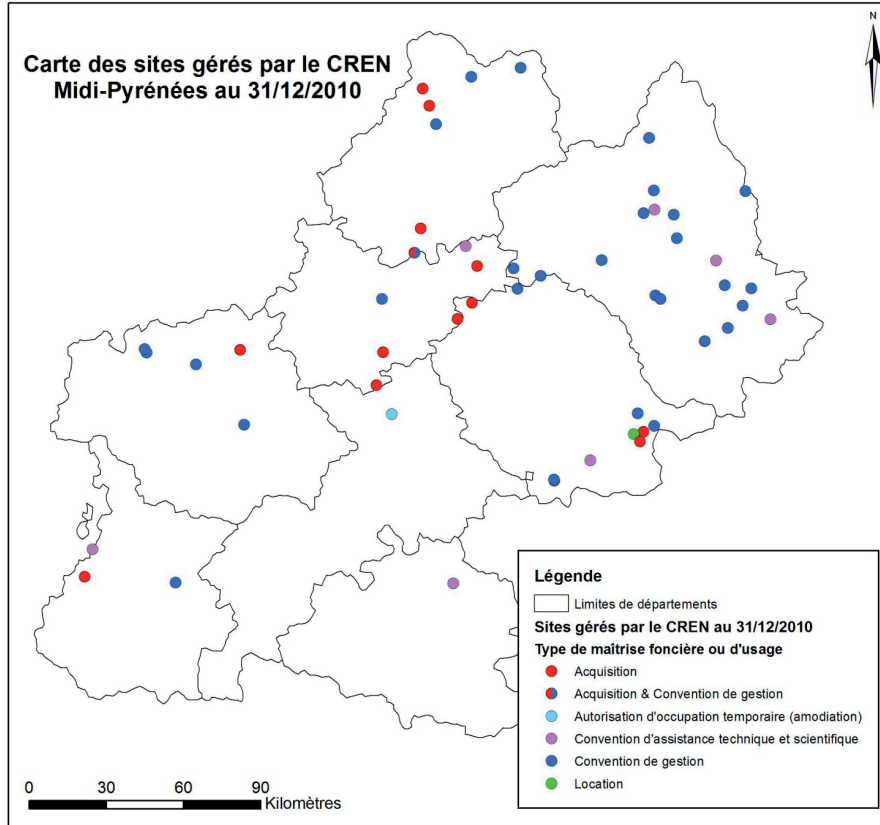
- Congrès des Conservatoires d'Espaces Naturels
- Rencontres arachnologiques nationales
- Adhésion à la Société d'Histoires Naturelles de Toulouse

Sites d'intervention



En résumé

- Au 31/12/2010: 46 sites pour environ 6 025 ha (10 625 ha caractérisés).
- 8 nouveaux sites gérés en 2010, pour une surface de 1 932 ha.





Nouveaux sites d'intervention

■ ARIEGE

Le terrain militaire de la Tour du Criou (proche de Pamiers). Il s'agit de 64 ha de prairies permanentes au milieu de la plaine céréalière servant de zone de saut. Ce site sera géré en partenariat avec l'ANA.

■ AVEYRON

11 églises : dont la gestion assurée par le Conservatoire et la LPO Aveyron, elles sont sur les communes de Saint-Affrique, Rodelle, Sébazac-Concourès, Beauzély, Campourriez, Paulhe, Rome-de-Cerdon, Le Vibal, Creissels, Bar et Bar et Bozouls.

1 site, le terrain militaire du camp du Larzac, d'une superficie de 3000 ha. La gestion assurée par le CREN, en partenariat avec la LPO Aveyron, concernera pour l'instant 400 ha.

■ GERS

1 site a fait l'objet d'une co-acquisition indivise avec le CPIE Pays Gersois, l'ancienne carrière de Saint-Cricq, pour une surface de 3,48 ha. L'enjeu principal de cette nouvelle ZNIEFF est son cortège amphibien-reptile (NB : signature de la promesse de vente en 2010 et de l'acte notarié en janvier 2011).

1 site en convention de gestion issu de mesures compensatoires le long de la RN 124 : 26 ha constitués de prairies et taillis dont les

enjeux sont la Zygène cendrée, l'Azuré du serpolet et un cortège de plantes messicoles dont la Nigelle de France, sur 24 ha et le suivi de deux mares créées.

■ HAUTES-PYRÉNÉES

le terrain militaire de la Lande de Ger (680 ha en MP et 70 en Aquitaine, avec de nombreuses prairies tourbeuses) qui sera géré en partenariat avec le CREN Aquitaine et les zones humides de la Commune de Capvern (prairies et tourbières) pour une surface de 123 ha.

■ TARN

1 site, le terrain militaire du Causse de Labruguière (657 ha) sur un format identique à la convention signée sur le Camp de Caylus.

2 églises, Roquevidal et Saint-Stapin (Dourgne), qui sont des sites de nidification de rapaces nocturnes et/ou des gîtes à chauves-souris.

■ TARN-ET-GARONNE

1 site (2 conventions de gestion) composé de 4 parcelles dont l'enjeu principal est une exceptionnelle population de Tulipe de perse, menacée par la fermeture du milieu. L'ensemble compte 4,14 ha.

Les sites gérés par département

09- Ariège

Terrain militaire de la Tour du Criou

12- Aveyron

Tourbière de la Plaine des Rauzes (convention d'assistance technique: troupeau et échanges Conseil Général et ADASEA) / Églises de Grioudas, Montrozier, Trebosc, Gages-le-Haut, Saint-Affrique, Rodelle, Sébazac-Concourès, Beauzély, Campourriez, Paulhe, Rome-de-Cerdon, Le Vibal, Creissels, Bar et Bar et Bozouls : partenariat LPO – GCMP / Réserve du Causse Comtal en partenariat avec la FRC Midi-Pyrénées et la FDC Aveyron / Landes à Busards, 4 sites en co-gestion avec la LPO.

31- Haute-Garonne

Amodiation Cayenne.

32- Gers

Prairie humide du Moulin à Lectoure / Lande du Broc Blanc à Lagraulet / l'Aven d'Avéron à Saint-Puy / Tunnel de Pomiro à Montréal-du-Gers / Prairies humides de Bazières à Montégut

46- Lot

Tourbière de Mourèze / Camp ramon / Reilhaguet / Îlot de Pinsac / Grotte de Magnagues / Combe de la Coulière / Lemboulas / Camp de Caylus (46 et 82)

65- Les Hautes-Pyrénées

Complexe de zones humides du Saint-Martin (commune de Capvern) / Tourbière du lac de Lourdes (N2000) / Terrain militaire de la Lande de Ger

81- Le Tarn

Convention de gestion de la Grotte de Routagal / Tourbières de Canroute / Sagne de Pieyre / Sagne de Sécun / Grotte du Castellat / Pelouses de Martre de Bel Air, Le Teulié / Eglise de Dourgne (Saint-stapin)

82- Le Tarn-et-Garonne

Prairie de la Viguerie à Labastide-Saint-Pierre / Espace Naturel du Four à Pain / Prairies du Lemboulas (plan de gestion) / Camp militaire de Caylus (inter-départemental Lot et Tarn-et-Garonne) / Pelouses sèches de Belvèze / Stations à tulipes sauvages à Montastruc et Piquecos / Pelouses sèches sur la commune de Lauzerte / Roselière de la Barraque / Grotte de la Pierre Plantée / Site à chirop- tères Essenciaga / Terrain militaire du Camp de Caylus

Valoriser



Evènementiel 2011

■ Opération Fréquence Grenouille

Le CEN coordonne au niveau régional la mise en œuvre de l'opération Fréquence Grenouille pilotée par la Fédération des Conservatoires et Réserves Naturelles de France. Il assure la remontée des informations relatives à chaque animation et la transmission des divers documents de communication. En 2011, une animation a été organisée sur la roselière de la Barraque.



■ Fête de la nature de Midi-Pyrénées et Journées Nature

Le CEN a animé plusieurs sorties et expositions sur les Chauves-souris notamment.



■ Opération Chantiers d'automne

Le CEN participe également à l'opération Chantiers d'automne pilotée au niveau national par la Fédération des Conservatoires d'Espaces Naturels. Trois animations ont été organisées cette année, sur la Tourbière de Sécun, sur la prairie du Lemboulas et sur le verger à Tulipe de perse de Couxas. Ce type de chantiers devrait se multiplier avec l'embauche d'un technicien de gestion des sites qui a eu lieu en 2011.

■ Nuit Européenne de la Chauve-Souris

■ **Et de nombreux autres** (Festivals, journées Toulouse, animations chauve-souris, partenariats LPO...).

Publications

Le CEN souhaite renforcer son travail de publication scientifique.

■ Publications 2010 (en Gras souligné les auteurs affiliés au CEN)

ARTICLES SCIENTIFIQUES

DARROUZET E., LEBRETON S., **GOUIX N.**, WIPF A. & BAGNÈRES A.-G.- 2010 - Parasitoids modify their oviposition behavior according to the sexual origin of conspecific cuticular hydrocarbon traces. *Journal of Chemical Ecology*, 36, 1092-1100.

ARTICLES NATURALISTES

DANFLOUS S., PELLETIER D., THOMAS A.- Nouvelles présences d'espèces du genre *Ephemera* Linnaeus, 1758 dans le Sud-Ouest de la France [Ephemeroptera, Ephemeridae] ; *Ephemera*, 2010 (2011), Vol. 2 (1) : 53-54.

DEMERGES D & DELVIGNE A., 2010.- La Diane (*Zerynthia polyxena* D. & S.) en Ariège. Un scoop ! (Lep.

Papilionidae). Oreina n°9, avril 2010 : 12 - 13.

PRUD'HOMME F.- La grotte de Tignahustes, 70 ans après Norbert Casteret.- Symbioses, nouvelle série, n°25, Mars 2010 ; p : 9-12.

COLLOQUES

BARASCUD Y., BROUSSEAU C., FOULC L.- Expérimentation d'exclos sur le site Natura 2000 du Mas d'Azil et de Camarade.- Nature Midi-Pyrénées (ed) 2010, 3^e rencontres des naturalistes de Midi-Pyrénées, Actes du colloque tenu les 19, 20 et 21 novembre 2009. Pages 99-106.

BARASCUD Y., FABRE A.- Inventaire, caractérisation et conservation des sources pétrifiantes (habitat d'intérêt prioritaire) en Ariège.- Nature Midi-Pyrénées (ed) 2010, 3^e rencontres des naturalistes de Midi-Pyrénées, Actes du colloque tenu les 19, 20 et 21 novembre 2009. Pages 57-62.

DEJEAN S. & DANFLOUS S.- Bilan des connaissances arachnologiques en Midi-Pyrénées.- Nature Midi-Pyrénées (ed) 2010, 3^e rencontres des naturalistes de Midi-Pyrénées, Actes du colloque tenu les 19, 20 et 21 novembre 2009. Pages 67-72.

DEJEAN S. & DANFLOUS S. (2010) - Espèces nouvelles, espèces peu fréquentes et espèces difficiles. – Colloque d'arachnologie de l'AsFrA ; Vivoin, 1 – 3 octobre.

DEJEAN S. & DANFLOUS S. (2010) – Vers l'élaboration d'une liste d'espèces patrimoniales ? – Colloque d'arachnologie de l'AsFrA ; Vivoin, 1 – 3 octobre.

DEMERGES D.- Projet d'atlas des papillons de jour et zygènes de Midi-Pyrénées : créer une dynamique régionale autour des lépidoptères.- Nature Midi-Pyrénées (ed) 2010, 3^e rencontres des naturalistes de Midi-Pyrénées, Actes du colloque tenu les 19, 20 et 21 novembre 2009. Pages 51-56.

FLIPO S., HAMDJ E., **PONTCHARRAUD L.**- Programme de modernisation des ZNIEFF en région Midi-Pyrénées.- Nature Midi-Pyrénées (ed) 2010, 3^e rencontres des naturalistes de Midi-Pyrénées, Actes du colloque tenu les 19, 20 et 21 novembre 2009. Pages 181-186.

GOUIX N. & BRUSTEL H. 2010 - Response of saproxylic beetles to the successional change of basal hollows in deciduous trees. Oral Communication to the 6th Symposium and Workshop on the Conservation of Saproxylic Beetles (Ljubljana).

GOUIX N., VALLADARES L., BRUSTEL H.- Enjeux de conservation de *Limoniscus violaceus* (Coleoptera, Elateridae) en Midi-Pyrénées.- Nature Midi-Pyrénées (ed) 2010, 3^e rencontres des naturalistes de Midi-Pyrénées, Actes du colloque tenu les 19, 20 et 21 novembre 2009. Pages 19-24.

LACAZE V.- Vers une agriculture durable en plaine d'Ariège : Plan d'action territorial de la basse vallée de l'Ariège et de l'Hers.- Nature Midi-Pyrénées (ed) 2010, 3^e rencontres des naturalistes de Midi-Pyrénées, Actes du colloque tenu les 19, 20 et 21 novembre 2009. Pages 117-124.

NEMOZ M., PAVAN A., PRUD'HOMME F.- Recherche des gîtes et des terrains de chasse d'une espèce forestière : le murin de Beichstein, via la technique du radiopistage.- Nature Midi-Pyrénées (ed) 2010, 3^e rencontres des naturalistes de Midi-Pyrénées, Actes du colloque tenu les 19, 20 et 21 novembre 2009. Pages 167-174.

RAPPORT

DANFLOUS S.- Révision des listes d'espèces déterminantes ZNIEFF pour la Faune de Midi-Pyrénées : propositions d'actualisation taxonomique. 24 pages. Validé en CSRPN séance du 09 avril 2010.



Partenariats et réseau



Le CEN contribue à différents réseaux naturalistes et est régulièrement amené à effectuer des remontées d'informations ou participer à des groupes de travail (SINP, SDDE, FCEN, Eurobats, etc...). Le CEN diffuse les données tourbières issues du programme Life. Ces transmissions font l'objet d'actes d'engagements et nécessitent diverses extractions de la base selon les besoins des demandeurs.

■ Ministère de l'Écologie

Convention annuelle et nombreux partenariats: une convention pluriannuelle en cours!

■ Agence de l'Eau Adour-Garonne

Convention Pluri-annuelle 2007-2013

■ Ministère de la Défense

5 conventions signées CREN-DREAL-MINDEF dont Caylus en partenariat avec l'ONCFS

■ Ministère de la Défense

5 conventions signées CREN-DREAL-MINDEF dont Caylus en partenariat avec l'ONCFS

■ Conseil Régional

Convention annuelle et Projet de Convention Pluri-annuelle d'Objectifs

■ Conservatoire Botanique National des Pyrénées et de Midi-Pyrénées

Nombreux échanges et rapprochements, convention cadre en cours

■ ONCFS

Convention cadre régionale

■ Parc National des Pyrénées

Échanges et suivis chiroptères

Le Groupe Chiroptères de Midi-Pyrénées (GCMP) 2010

■ **Actions chiroptères 2010, dans le cadre du Plan Régional d'Actions pour les chiroptères**

■ **Atlas Régional des chauves-souris, phase 1 (Conception, rédaction)**

■ **Connaissance, gestion et valorisation du patrimoine naturel du Canal du Midi et du Canal de Garonne en Midi-Pyrénées**

■ **De nombreux comptages, pré-diagnostics, études et porter-à-connaissance** pour les décideurs publics (Dunes et Gasques, Cabaliros, Argut, Chaînon calcaire...).

Pipistrelle de Kuhl



Le Groupe Invertébrés de Midi-Pyrénées (GIMP) 2010



Entrée dans la phase opérationnelle du GIMP, sur la base de plusieurs dossiers :

- Un rythme de réunion mensuel avec de nombreux ateliers bénévoles et projets portés ou accompagnés: liste araignées patrimoniales, préparation des plans régionaux maculinea et odonates, symposium symphytes...).
- Atlas régional des rhopalocères et zygènes.
- Dépouillement et analyse de récoltes scientifiques dans le cadre du Programme européen de recherche BioBio.

Rappel des objectifs du GIMP :

- 1- **Fédérer** : créer une dynamique et un réseau de autour des invertébrés au niveau régional (passionnés amateurs ou professionnels); établir des relations privilégiées entre les différents membres du groupe, portant en particulier sur l'échange de compétences.
- 2- **Connaître** : rassembler et développer les connaissances sur les invertébrés de la région Midi-Pyrénées, afin d'assurer avec cohérence la connaissance, la gestion et la préservation des espaces naturels et des espèces : mise en place ou participation à des inventaires et des atlas régionaux, réalisation et/ou participation à des enquêtes spécifiques, élaboration de listes d'espèces départementales... ;
- 3- **Se Former** : permettre la formation des membres du groupe : stages et sorties à thème, qui traitent d'un groupe d'invertébrés particulier (identification) ou d'un thème technique (méthode de recherche, dissection...);
- 4- **Création de clé de détermination** ... Les compétences de chaque membre seront donc mises à contribution !
- 5- **Informer** : faciliter l'accès à l'information, par la création par exemple d'un bulletin d'information, d'un espace web, d'une base de données bibliographique ou taxonomique.
- 6- **Sensibiliser** : contribuer à l'initiation et à la sensibilisation d'un large public, par l'organisation de conférences, sorties grand public en partenariat avec les structures naturalistes régionales.
- 7- **Préserver** : le GIMP peut devenir un outil d'analyse et d'alerte pour identifier les espèces remarquables et/ou menacées à l'échelle régionale, ainsi que les biotopes qui leurs sont associés. Le GIMP doit pouvoir intervenir dans les politiques de conservation et servir d'appui technique aux gestionnaires dans les problématiques de gestion des milieux naturels.

Contribution à la vie de la Fédération des Conservatoires d'espaces naturels

- Participation aux réflexions sur **les politiques nationales** (Agrément des CEN, stratégie aires protégées)
- Données du Réseau et correspondants thématiques
- Participation au **Congrès des CEN** à Montpellier

Vie de l'association



- 71 adhérents (30 GCMP et 18 GIMP), dont 8 personnes morales à savoir: L'ANA, l'ABG, EXEN, EKO-LOGIK, le CPIE 32, la LPO du Tarn, l'Association Tarnaise d'études karstiques et Nature Midi-Pyrénées.
- 4 Conseils d'administration et 1 Assemblée Générale .
- 2 Groupes Thématiques (chiroptères et invertébrés) qui rassemblent chacun plus une trentaine d'adhérents et participants.
- Embauche de trois nouveaux salariés: Catherine BRAU-NOGUE, chargée de mission, Lysa LAVIOLLE, chargée de communication et Marc ENJALBAL, chargé de mission botanique.
- Mise en place de ressources à destination des bénévoles (Nouveau site internet, espaces de travail Wiki)
- Le CREN est membre de ENF, de l'ARPE, de RNF, du Réseau d'intendance des territoires et Administrateur du CPIE 82

Le bureau

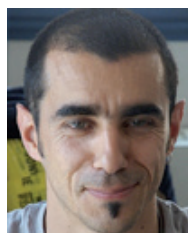
- Hervé BRUSTEL ● Président
- Georges GONZALEZ ● Vice-Président
- Henri SAVINA ● Trésorier
- Christophe MAUREL ● Trésorier-adjoint
- Yannick LE COULTRE ● Secrétaire
- Marie-Jo DUBOURG-SAVAGE ● Secrétaire-adjointe

Les 15 Administrateurs

- ARTHUR Christian
- Association des Naturalistes d'Ariège, conservatoire départemental des espaces naturels
- BERNARD Vivianne, Association SOS Busards
- BRUSTEL Hervé
- DUBOURG-SAVAGE Marie-Jo
- GACHES Lionel, Groupe Chiroptères de Midi-Pyrénées
- GONZALEZ Georges
- HARDY Alain
- JOACHIM Jean, Association Nature Midi Pyrénées
- LE COULTRE Yannick
- MAUREL Christophe, Association Ligue de Protection des Oiseaux antenne du Tarn
- PICHOT Sandrine
- POINTEREAU Philippe
- RECH Pierre-Emmanuel, représentant du Personnel
- SAVINA Henri, Groupe Invertébrés de Midi-Pyrénées



Chargée de mission
(chiroptères) CDI
Sophie BAREILLE



Chargé de mission
naturaliste (Desman,
Chiroptères) CDI
Frédéric BLANC



Chargée de mission
naturaliste (Chiroptères) CDI
Julie BODIN



Chargée de mission
naturaliste
(Chiroptères) CDI
Cathie BOLEAT



Chargée de mission
Animation site
Natura 2000 CDD
Catherine BRAU NOGUE



Thèse Desman
«Impact de l'hydro-
électricité» CIFRE
Anaïs CHARBONNEL



Chargé de mission
naturaliste (Généraliste) CDI
Samuel DANFLOUS



Chargé de mission
naturaliste
(Généraliste) CDI
Sylvain DEJEAN



Chargé de mission
naturaliste (Généraliste) CDI
David DEMERGES



Chargé de mission
naturaliste (Botanique) CDI
Marc ENJALBAL



Thèse Desman
CIFRE
François GILLET



Technicien gestion des sites CDI
Erwan GLEMAREC



Chargé de mission
naturaliste (entomologie) CDI
Nicolas GOUIX



Responsable
Administrative et
Financière CDI
Catherine HERVE



Chargée de
communication CDI
Lysa LAVIOLLE



Directeur CDI
Daniel MARC



Chargée de mission
naturaliste (Desman,
chiroptère)
CDI
Mélanie NEMOZ



Chargé de mission
naturaliste (Généraliste) CDI
Frédéric NERI



Chef de projet
ZNIEFF SIG/BDD
CDI
Laurent PONTCHARRAUD



Chef de projet
Animation
foncière SIG CDI
Pierre-Emmanuel RECH



Assistante de gestion CDI
Florence ROUX



Actions de formation



■ Interventions Universitaires

Le Conservatoire intervient chaque année auprès des élèves de Stéphane Aulagnier en Master II Biodiversité à l'Université Paul Sabatier de Toulouse pour présenter le CEN et diverses actions concrètes.

L'association accueille également des stagiaires et des projets étudiants (Atlas chiroptère, Atlas Papillon, Atlas Mammifère, SOS Chauves-souris).



Rapport financier

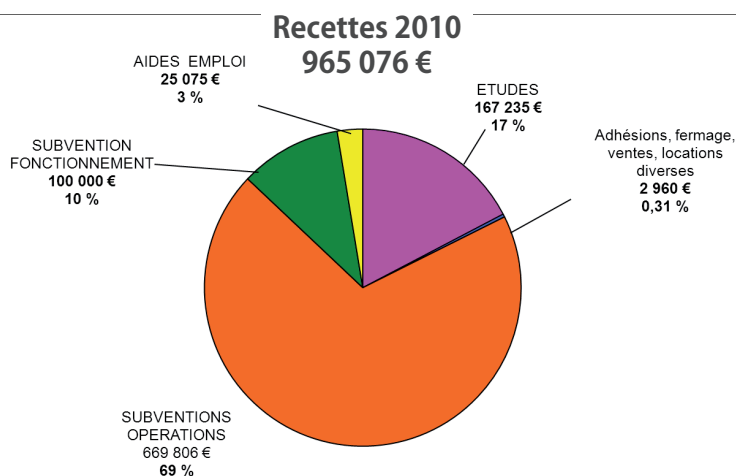
Compte de résultat 2010

Recettes :

1 230 515 €

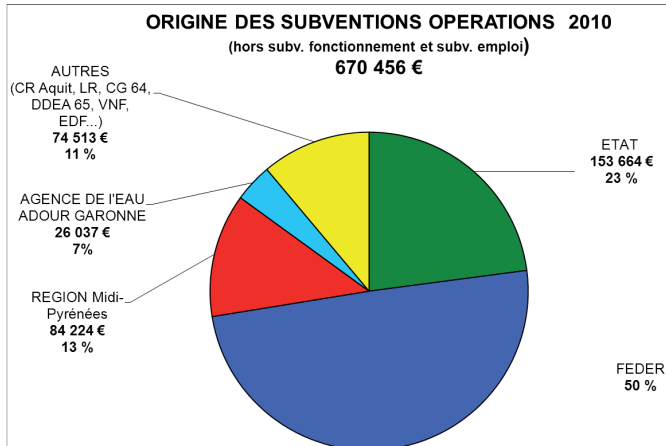
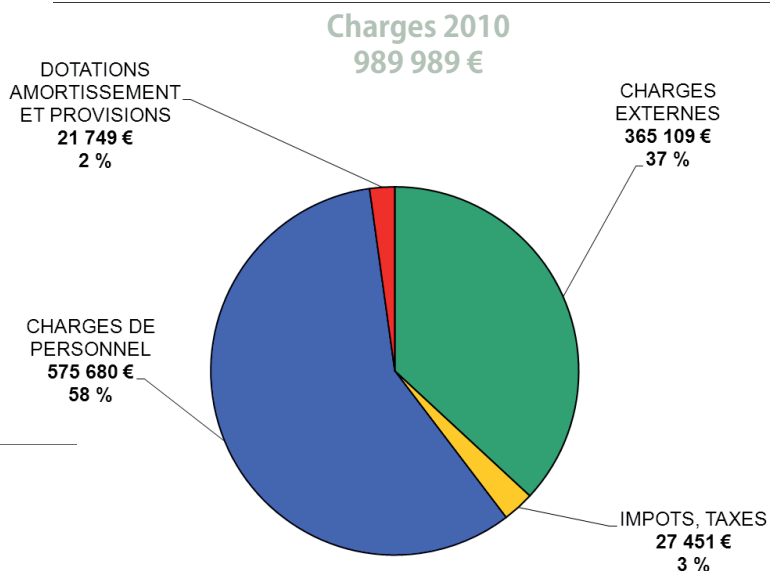
Charges

1 220 422 €

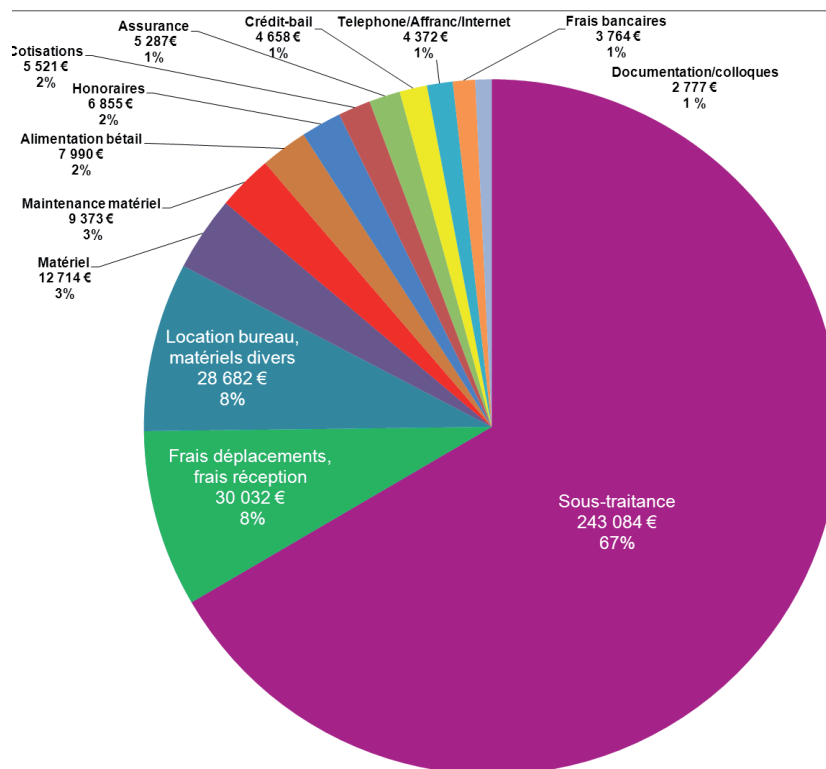


	2010	2009
PRODUITS d'EXPLOITATION		
Ventes marchandises	1 152	52
Ventes services	169 043	171 677
Subventions exploitation	794 881	699 895
Reprises amortissements/provisions/transferts charges	4 308	74 999
Autres produits	124	717
TOTAL PRODUITS d'EXPLOITATION	969 508	947 340
CHARGES d'EXPLOITATION		
Variation stock	52	52
Achats et charges externes	365 057	393 202
Impôts, taxes,	27 451	20 916
Charges personnel	575 680	472 154
Dotations amortissements/provisions	21 749	20 422
Autres charges	0	5 152
TOTAL CHARGES d'EXPLOITATION	989 989	911 898
RESULTAT d'EXPLOITATION	-20 482	35 441
PRODUITS FINANCIERS	103	114
CHARGES FINANCIERES	4 778	6 926
RESULTAT FINANCIER	-4 675	-6 812
PRODUITS EXCEPTIONNELS	10 657	
CHARGES EXCEPTIONNELLES	1 081	2 789
RESULTAT EXCEPTIONNEL	9 576	-2 789
Impot sur les bénéfices	0	0
TOTAL DES PRODUITS	980 266	947 454
TOTAL DES CHARGES	995 848	921 614
RESULTAT	-15 582	25 840

Compte de résultat 2010



■ Répartition des charges externes 2010 :



Bilan

ACTIF	2010	2009
Immobilisations nettes		
Terrains et aménagements terrain	202 528	199 813
Installations, matériel, outillage	24 216	16 387
Autres immobilisations	12 399	20 556
Cheptel	32 000	21 433
Immobilisations financières	7 154	5 567
Stocks nets	0	0
Factures études à établir	28 389	23 039
Etudes à recevoir	67 551	106 007
Subventions à recevoir	733 755	550 316
Créditeurs divers	4 384	10 612
Disponibilités	35 817	493
Charges constatées d'avance	306	1 213
TOTAL ACTIF	1 148 499	955 436
PASSIF		
	2010	2009
Fonds propres	273 128	288 709
Provisions pour risques	10 000	10 000
Emprunts	158 960	25 491
Dettes fournisseurs	151 299	111 242
Dettes fiscales et sociales	158 675	136 080
Autres dettes	13 752	2 669
Subventions constatées d'avance	382 685	381 245
TOTAL PASSIF	1 148 499	955 436





Conservatoire d'Espaces Naturels de Midi-Pyré-
nées

75, voie du Toec - BP 57611

31076 Toulouse Cedex 3

Tél: 05.81.60.81.90 / Fax: 05.81.60.81.91

Courriel: cen-mp@espaces-naturels.fr

Site Internet : www.cen-mp.org

