

Les papillons

Volet 1 : Initiation



Un peu d'ordre dans tout ça ...!

R → Animal

E → Arthropodes

C → Insectes

O → Lépidoptères

(pteron, lepidos)

F

G

E



Morphologie adulte : petits rappels ...

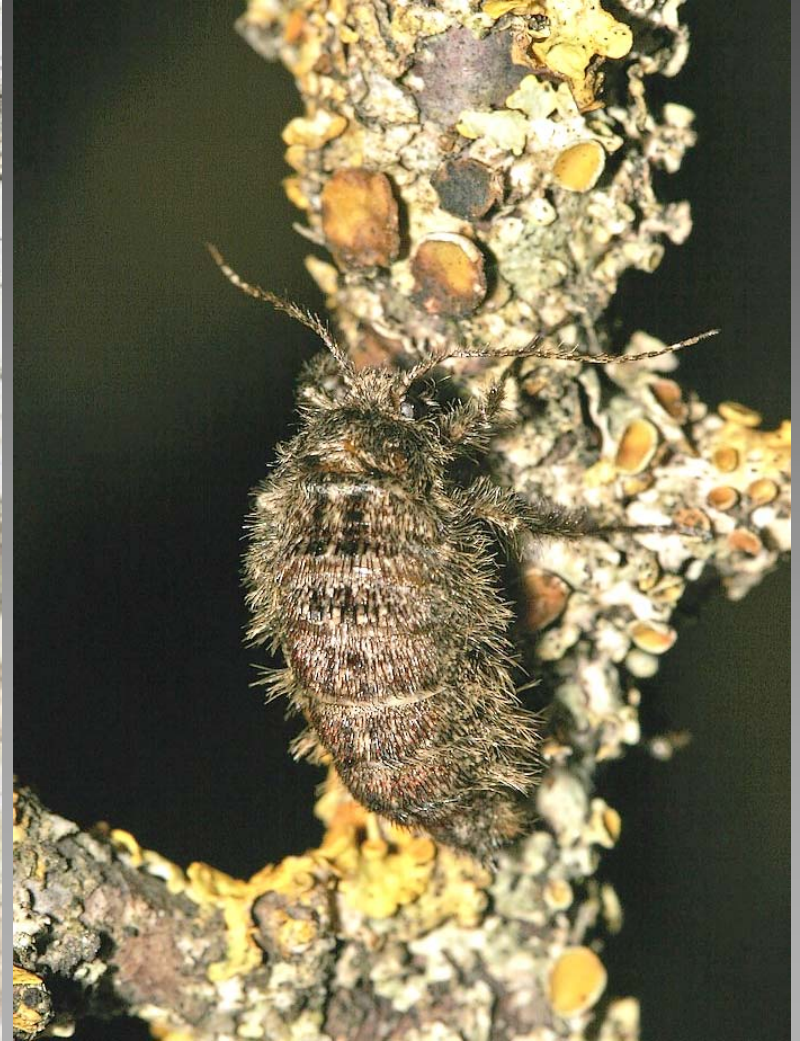


Fonction des écailles :

- Régulation de la température;
- camouflage sur supports (troncs, cailloux...);
- signalisation de la toxicité du papillon;
- parade nuptiale et le rapprochement des sexes.



Des ailes ? quelques exceptions ...



De gauche à droite : *Agrotis fatidica* et *Larerannis* sp. - Photos Y. Baillet

Une trompe ...



... **des pattes**, mais pas toujours $3 \times 2 = 6$...

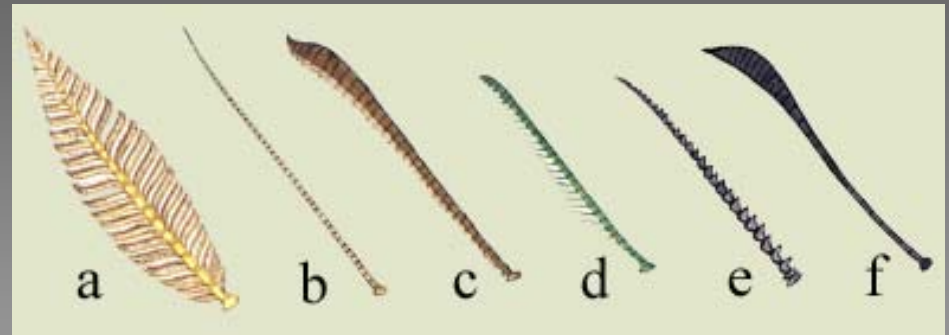


Papillon de jour ou de nuit ?

Rhopalocères



Hétérocères



- Aucun autre critère déterminant
- Familles (Uraniidae par ex.) mixtes

Antennes en boutons c'est un rhopalocère !



Hesperia comma - La Virgule

Antennes en boutons c'est un rhopalocère !



Antennes en boutons une exception chez les zygènes !



Zygaena fausta – La Zygène de la petite Coronille

Antennes diverses C'est un
hétérocère !



Actias isabellae – Le Bombyx Isabelle

Antennes diverses C'est un hétérocère !



Yigoga nigrescens (Noctuidae)

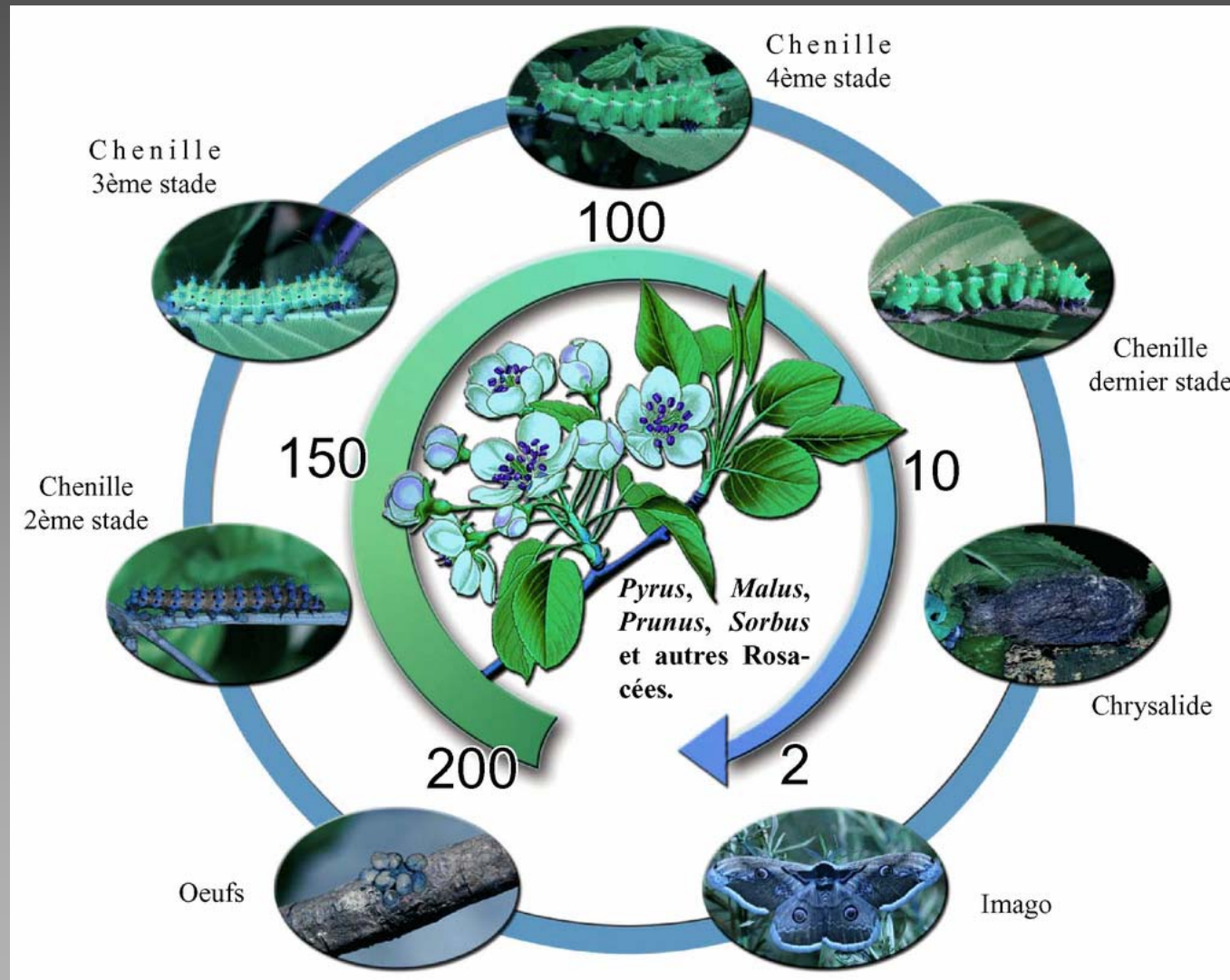
Antennes diverses Elles sont cachées, mais c'est un hétérocère !



Daphnis nerii – le Sphinx du Laurier-rose

Cycle vital : métamorphose complète

Ex. du Grand Paon de nuit (*Saturnia pyri*)



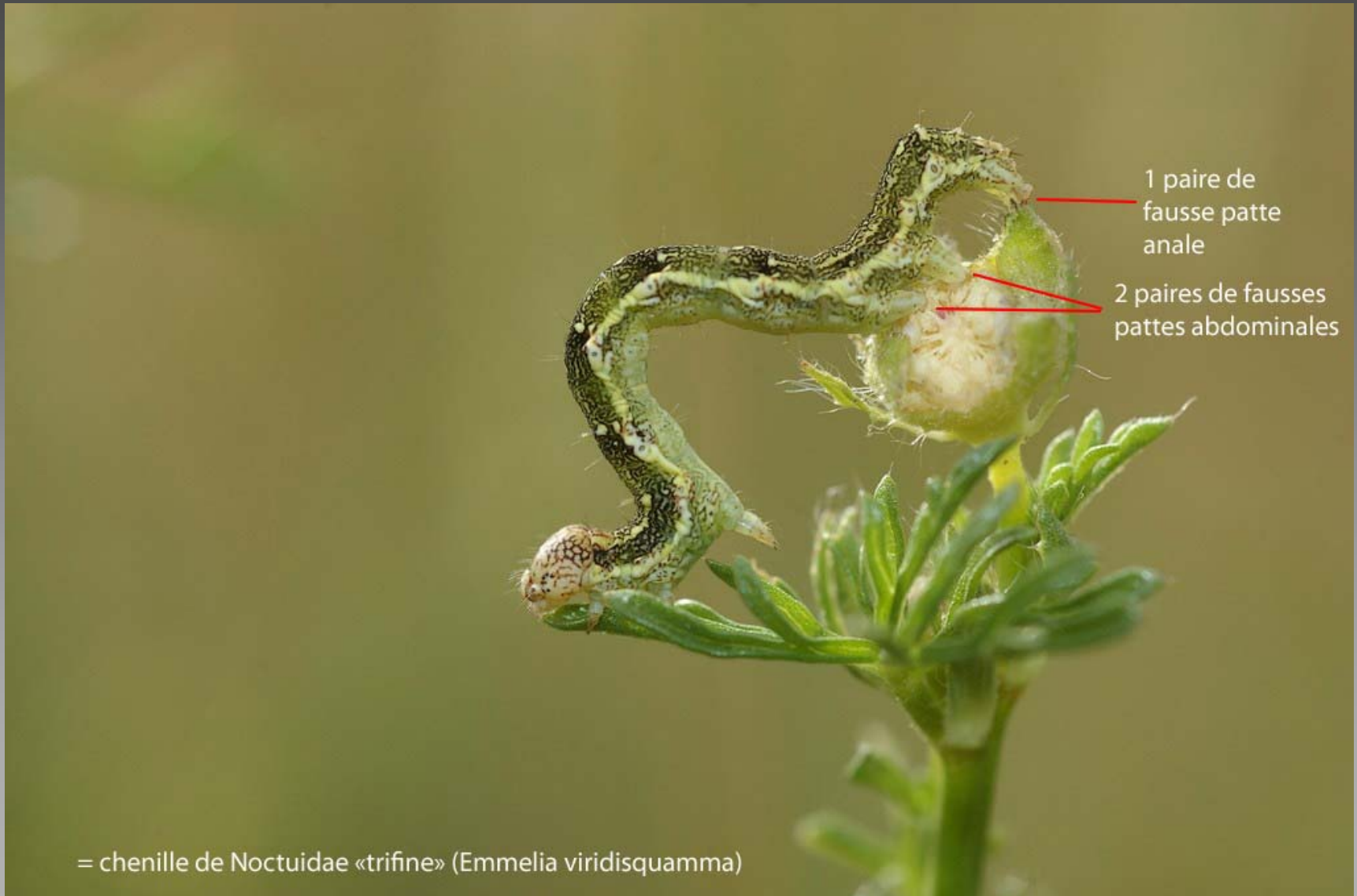
Un exemple en images : *Cucullia argentea*



Les chenilles : vraies ou fausses pattes?



Les chenilles : vraies ou fausses pattes?



Les chenilles : vraies ou fausses pattes?



1 p. de fausses pattes abdo. + 1 p. anale

= chenille de Geometridae (*Lycia hirtaria*)

Les chenilles : vraies ou fausses pattes?



Smerinthus ocellata – le Sphinx demi-paon

Les chenilles : vraies ou fausses pattes?



Harpyia milhauseri – le Dragon (Notodontidae)

Les chenilles : vraies ou fausses pattes?



Chiasmia aestimaria – La Philobie du Tamaris (Geometridae)

Les chenilles : vraies ou fausses pattes?



Cucullia santolinae – La Cucullie de la santoline (Noctuidae)

Cycle vital des papillons : à retenir !

1- Seules les chenilles grandissent.

2- Une fois adultes, les papillons ne grandissent plus du tout et se reconnaissent grâce à leurs ailes.

3- S'ils n'ont pas d'ailes (femelles aptères), seul l'accouplement prouvera qu'ils sont adultes !

4- Les papillons vivent souvent plus longtemps sous forme chenille.

5- Reconnaître une « larve de papillon » (chenille) : 2,3,4 ou 5 paires de fausses pattes. Sinon, c'est autre chose !



Le « lépidoguiness » des records

Les plus grands

Les plus petits

Les plus rapides

La trompe la plus
grande

Les durées de vie



« Familles de jour »

Regarder l'espacement des antennes



Papilionidés : Porte-queues et apollons



Piérides : blanc, jaune... et orange !



Lycènes : thècles, azurés, argus ...

Les « lycènes » : famille composée de nombreuses espèces, souvent de petite taille dont la détermination est parfois délicate. **Dimorphisme sexuel** (différences de couleur entre mâle et femelle) est souvent marquée.

3 grands groupes :

Les **théclas (ou thècles)** : couleur prédominante brune, avec souvent une petite queue aux ailes postérieures.

Les **cuivrés** : teintes prédominantes rouge-orangé / violet. Les mâles ont souvent des reflets sur le dessus des ailes antérieures, d'où leur nom.

Les **argus et azurés** : la plupart des mâles de ces espèces sont bleus, alors que les femelles sont généralement brunes

Chez les lycènes.... les théclas



Satyrium acaciae – La Thécla de l'amarel

Chez les lycènes.... les théclas



Calophrys rubi – La Thécla de la ronce, l'Argus vert

Chez les lycènes.... les cuivrés



Lycaena helle – le Cuivré de la bistorte

Chez les lycènes.... les cuivrés



Lycaena dispar – le Cuivré des marais

Chez les lycènes.... les azurés et argus (« petits bleus »)



Chez les lycènes.... les azurés et argus (« petits bleus »)



Lampides boeticus – l'Azuré porte-queue (femelle)

Chez les lycènes.... les azurés et argus (« petits bleus »)



Maculinea arion – l'Azuré du serpolet (femelle en train de pondre sur l'origan)

Nymphalides : vanesses, nacrés, sylvains, moirés, mars changeant ...

La plus grande famille de papillons de jour. 2 paires de pattes apparentes et des sous-familles (souvent) bien distinctes.

Les « vrais » nymphalidae



Les « satyres »



Les « vrais » Nymphalides



Les « vrais » Nymphalides



Les « vrais » Nymphalides



Les « vrais » Nymphalides



Les « vrais » Nymphalides



Les « vrais » Nymphalides



Les « vrais » Nymphalides



Les satyres : fadets, moirés, échiquiers



Les satyres : fadets, moirés, échiquiers



Les satyres : fadets, moirés, échiquiers



Les satyres : fadets, moirés, échiquiers



Lopinga achine – la Bacchante

Les satyres : fadets, moirés, échiquiers



Melanargia galathea – le Demi-deuil

Les satyres : fadets, moirés, échiquiers



Erebia oeme – le Moiré des luzules

... et les « papillons de nuit » !



Zygaena occitanica – la Zygène d'occitanie





Les sphinx (Sphingidae)



Deilephila elpenor – le Grand Sphinx de la vigne

Les noctuelles (Noctuidae)

Diachrysia chryson



Les noctuelles (Noctuidae)

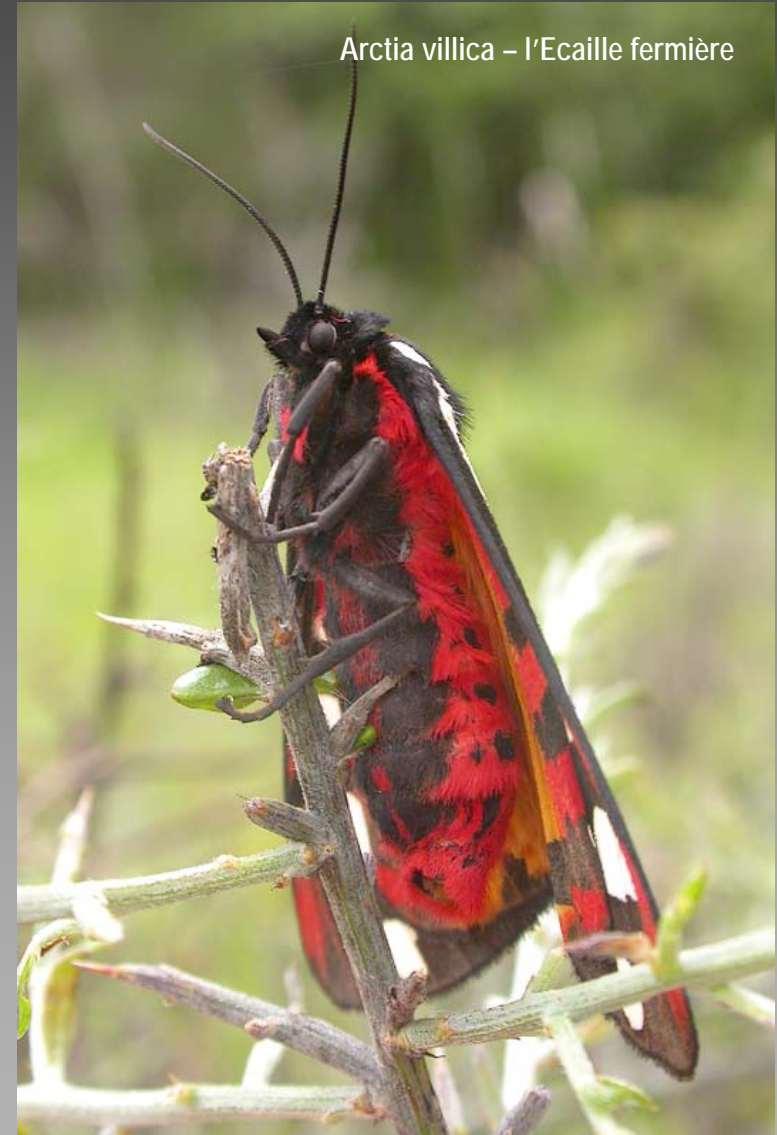


Catocala promissa

Les géomètres (Geometridae)



Les écailles (Arctiidae)



Les « bombyx »



Saturnia pavonia – le Petit Paon de nuit

Les « bombyx »



Eriogaster lanestris – la Laineuse du cerisier

Merci de votre attention, je vous rends l'antenne !!!

