



ANNEE 2016

Rapport moral

Rapport d'activités

Rapport financier

Samedi 22 avril 2017
Sainte-Enimie

A l'échelle nationale, l'année 2016 a été marquée par l'émergence de l'environnement dans le débat public et les programmes électoraux, et la remise en cause du schéma économique agro-industriel avec une avancée de l'agriculture biologique. Le WWF a mis en lumière ce que nous avons déjà constaté, à savoir une disparition de la moitié des espèces en quarante ans. Cela monte encore si besoin l'urgence dans laquelle nous sommes pour réduire la perte de biodiversité. L'Agence Française de la Biodiversité à laquelle participe notre fédération aura, il le faut, un rôle déterminant.

Dans la nouvelle région Occitanie, une réorganisation de nos conservatoires régionaux et départementaux est en court.

En Lozère, l'agriculture biologique, les circuits courts et l'agro-tourisme sont en développement et c'est heureux ; dans ce contexte, le rôle du Conservatoire est d'assurer une veille pour que ce développement s'accompagne d'une gestion durable des milieux et des espèces qui leurs sont inféodées. Sur notre territoire, le parc naturel régional d'Aubrac est en bonne voie de création, quand, côté région Auvergne-Rhône Alpes, le projet de parc naturel régional du Haut-Allier, pourtant validé par toutes les instances et largement soutenu par les collectivités locales, a été supprimé. Les Atlas de Biodiversité Communale sont initiés dans le Parc national des Cévennes et méritent d'être étendus au département.

Le Conservatoire d'espaces naturels de Lozère, a agi cette année encore conformément à ses buts sans réorientation notable.

Grâce à la qualité de travail de ses salariés, la situation financière du Conservatoire sur un plan comptable est saine, mais la trésorerie s'amenuise. On note une difficulté croissante à faire aboutir nos dossiers, liée notamment à des lignes d'actions régionales ou européennes assez restrictives sur le plan de la connaissance, de la préservation des milieux et des espèces, et de l'accompagnement des gestionnaires. La part d'autofinancement augmente. Nous entrons dans des côtes d'alerte pour 2017 ; une voie à explorer serait d'élargir nos compétences et rendre de nouveaux services. Nos moyens d'études et d'investigations restent faibles. Mais, de nouvelles démarches sont au programme en 2017 : restauration de tourbières à l'échelle du Massif Central, document d'aide à la décision pour les élus des collectivités, initiation de la politiques sur les Espaces naturels sensibles avec le département. Les rapports avec nos partenaires se poursuivent normalement. En ce qui concerne la gestion des sites sous notre responsabilité, les plans de gestion et leur mise en œuvre suivent leur cours.

Nous souhaitons bon vent et bonne chance à Charlyne qui, après dix ans de travail au service des conservatoires, a voulu explorer d'autres horizons... et bienvenue à Hugo, qui lui succède et qui a fait ses études d'ingénieur à l'université de Grenoble ; que son projet de vie en Lozère puisse le satisfaire.

Je remercie par avance tous ceux qui s'associent à notre démarche pour la biodiversité.

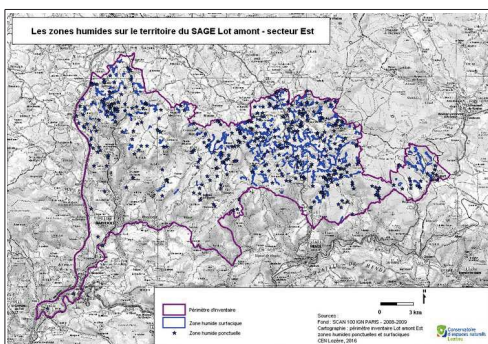
Le Président, Alain LAGRAVE

CONNAITRE

➤ Inventaire des zones humides sur le secteur Est du territoire du SAGE Lot amont – 2015-2016

Maître d'ouvrage : Cen Lozère / financement : Agence de l'Eau Adour-Garonne, CenLozère

Le Conservatoire poursuit sa mission de connaissance en finalisant l'inventaire des zones humides sur le secteur Est du territoire du Sage Lot amont, soit 28 700 ha.



- ✓ 592 zones humides inventoriées, cartographiées et caractérisées dans le cadre de cet inventaire
- ✓ 192 zones humides de type surfacique pour 624,56 ha recensées et 400 de type ponctuel (surface est estimée à 100 ha)

Dossier achevé

➤ Méthodologie d'élaboration des Atlas de Biodiversité Communale du PnC – 2015-2016

Maître d'ouvrage : Parc national des Cévennes – réponse à un marché : groupement ALEPE/CoGard/Cen Lozère

Objectif : élaborer une méthode associant les partenaires locaux selon des modalités participatives sur la base du guide national, à partir de l'exemple de Florac

- ✓ participation aux différentes phases du projet (appui à l'ALEPE chargé de réaliser la majorité du projet)
- ✓ restitution du document en avril 2016
- ✓ participations à 3 comités de pilotage dont le dernier de validation le 30/09/2016.

Dossier achevé

➤ Diagnostics d'exploitation et accompagnement d'agriculteurs dans le cadre du projet LIFE+ Mil'Ouv – 2015-2017

Maître d'ouvrage : CEN Languedoc-Roussillon / convention de collaboration

Objectif : constituer une plateforme technique collaborative sur la gestion éco-pastorale des milieux ouverts s'appuyant sur un réseau de fermes pilotes. Le CEN contribue à sa mise en œuvre par la :



- ✓ restitution des diagnostics éco-pastoraux réalisés en 2015 aux éleveurs en mars 2016
- ✓ participation au comité technique du 19/02/2016 à Nîmes et comité de pilotage le 07/04/2016 au Vigan
- ✓ convention avec au moins un éleveur à finaliser en 2017 / suivi à réaliser

Dossier à finaliser en 2017

GÉRER ET PRÉSERVER

➤ **Préservation hydrologique et écologique de tourbières en Lozère – études préalables et sensibilisation - Appel à projet tourbières du Massif Central (intègre les actions « Sagne 48 ») – 2016/2017**

Maître d'ouvrage : Cen Lozère ; financements : Agence de l'Eau Adour-Garonne/Feder Massif Central/Conseil départemental de Lozère

Objectifs : préserver des tourbières, les restaurer et les gérer (projet prévu en 2 volets : volet 1 - études préalables en 2016-2017/volet 2 - restauration / gestion en 2018-2020)

Le volet 1 a pour objectifs de :

- réaliser les études préalables aux actions de préservation, assurer un conventionnement avec les gestionnaires, initier la gestion et mettre en place les mesures de suivis ;
- assurer la poursuite du suivi des tourbières conventionnées dans le cadre du Plan Loire Grandeur Nature 3 ;
- diffuser les savoirs-faire originaux acquis auprès des acteurs ;
- sensibiliser les acteurs du territoire aux enjeux de préservation des tourbières et favoriser leur appropriation locale en tant que patrimoine naturel, paysager et culturel ;
- réaliser des actions complémentaires sur des zones humides du bassin Adour-Garonne ;
- mutualiser les expériences à l'échelle du massif Central.

Action 1 - Etudes préalables en vue de travaux de restauration et/ou de gestion – bassin du Lot

Hiérarchisation des sites / Identification des gestionnaires / Animation foncière

- ✓ hiérarchisation des sites et identification des propriétaires de 15 sites
- ✓ contacts avec 17 gestionnaires (présentation du projet / rencontre individuelle pour accord de principe pour participer au programme) : 8 entretiens ont eu lieu pour 5 accords de principe.

Diagnostics / notices de gestion / conventionnement

- ✓ réalisation de 5 notices de gestion sur les bassins versants de la Crueize et de la Rimeize : 4 sites concernés pour une surface totale de 106,94 ha dont 46,21 ha de tourbières
- ✓ restitution aux gestionnaires / finalisation des modalités de gestion
- ✓ conventions signées avec 2 éleveurs sur 3 sites pour une surface totale de 63,04 ha dont 33,36 ha en tourbières (intégration réseau SAGNE 48)

Etudes écologiques complémentaires

- ✓ études en cours sur 2016 et 2017 sur les odonates et l'Azuré des mouillères sur 2 sites : état des lieux et de conservation pour une évaluation ultérieures de l'impact des travaux (ALEPE)



Action 2 – Suivis des sites restaurés et gérés (Plan Loire Grandeur nature) – bassin de l'Allier

Suivi écologique : réalisé sur 4 tourbières

Suivi de la gestion/adaptation sur 22 sites

- ✓ suivi des travaux : suivi des systèmes d'abreuvement mis en place sur 3 sites (pompes à museau sur 2 sites / abreuvoir gravitaire sans prise d'eau permanente sur 1 site)
- ✓ entretiens avec les éleveurs gestionnaires des sites : point sur la gestion mise en œuvre, renouvellement des conventions de gestion : 11 entretiens ; 7 renouvellements de convention

Analyse de l'impact des travaux et de la gestion entre 2010 et 2017 (suivant les sites) – retour d'expérience sur 6 sites

- ✓ Initiation du travail d'analyse via l'encadrement d'étudiants en licence Pro GENA (projet tutoré), sur la base des données botaniques et des informations relatives à la gestion des sites (travail mené dans un objectif de mutualisation méthodologique et de valorisation auprès des éleveurs partenaires)

Action 3 : Mutualisation méthodologique (participation à la construction de méthodologies d'évaluation, dont réunions techniques : état de conservation, typologie fonctionnelle)

- ✓ réflexion engagée en lien avec le travail d'analyse en cours
- ✓ échanges techniques avec les partenaires du Massif central

Action 4 : Sensibilisation, information et implication des acteurs locaux

Sensibilisation des habitants et des scolaires : démarche visant à impliquer les adultes dans des projets scolaires pour renforcer localement les enjeux de préservation et l'appropriation des tourbières en tant que patrimoine naturel et culturel (*action en cours, menée par l'ALEPE*)

Actions complémentaires

- ✓ 1 chantier participatif : 11 participants
- ✓ 2 animations (tourbières) : plus de 80 personnes

Formations des gestionnaires et futurs gestionnaires



- ✓ étudiants (1 formation BTS /chantier école) : 35 participants
- ✓ gestionnaires (1 session technique avec Cen Auvergne, Civam Empreinte, PnR Aubrac) : 10 participants

Action 5 : Communication générale et pilotage du projet

Communication et partage des connaissances

- ✓ échanges techniques avec les partenaires de l'appel à projets Massif central
- ✓ participation à 2 réunions à l'échelle du Massif central

Concertation avec le syndicat mixte Lot Dourdou

- ✓ coordination régulière avec le Syndicat mixte
- ✓ point-étape sur le terrain le 18/10/16

Communication générale

- ✓ Presse : articles de presse sur les tourbières, en lien avec les actions d'animation ; 1 communiqué de presse dédié aux actions menées dans le cadre de l'appel à projets.
- ✓ Présentation du programme sur le site internet du Cen : <http://www.cen-lozere.org/>
- ✓ Information et communication complémentaires sur les tourbières et milieux associés : JMZH (émission radio) / Ferme Amarger (France 3 région)

Gestion administrative et financière / Pilotage du projet

Action 6 : Actions complémentaires du service SAGNE 48 – bassin Adour Garonne

Sensibilisation-formation

- ✓ Sensibilisation des gestionnaires, des élus et formation des gestionnaires, futurs gestionnaires et des professionnels > cf action 4 (*actions complémentaires*)
- ✓ partenariat avec le Lycée agricole de St Chély d'Apcher et une agricultrice dans le cadre d'un projet de restauration d'une tête de bassin (convention tri-partite projet tutoré)

Conseil technique

- ✓ *Expertises / visites-conseil* : 1 visite-conseil pour le Syndicat mixte Lot Dourdou sur la commune de la Canourgue, 3 visites-conseils auprès d'autres gestionnaires
- ✓ Visites d'évaluation (appui technique annuel et suivi)
 - suivi sur 12 sites du réseau (suivi général, suivis botaniques, appui technique aux adhérents...)
 - mise en place d'un suivi sur un site nouvellement intégré, avant la réalisation de travaux (coupes de résineux)

Vie et développement du réseau SAGNE 48

- ✓ informations régulières aux adhérents (sorties, chantiers, sessions techniques, réunions, informations zones humides diverses etc.)
- ✓ mise à jour sur le site internet du Cen Lozère
- ✓ animation foncière pour renouvellement des conventions d'adhésions
- ✓ 1 nouveau site intégré au réseau : Tourbière du lac de Charpal (ONF)

Appui technique aux structures – coordination en faveur des zones humides

- ✓ Appui aux politiques publiques et aux structures :
 - coordination et échanges techniques avec la Communauté de communes Aubrac lozérien, envoi de données sur le réseau SAGNE 48 en lien avec Nautra 2000
 - projet de Parc naturel régional Aubrac : contributions diverses (réunions, échanges techniques, envoi de données)
 - Espaces Naturels Sensibles : coordination avec le Conseil Départemental, participation aux réunions pour le site de Lajo, présentation de l'historique des actions menées en faveur des tourbières de Lajo et visite terrain
 - coordination et échanges avec DDT et ONEMA ; contributions de SAGNE 48 sur divers projets (médiation pénale, cartographie des cours d'eau, projets d'aménagements...)
 - coordination et échanges techniques réguliers avec l'ONF pour une gestion intégrée des zones humides et tourbières dans la gestion forestière
- ✓ Echanges et rencontres inter CATZH et réseaux de gestionnaires Zones humides
 - rencontre des CATZH du territoire de l'Aubrac le 28/07/16 dans le cadre d'une réunion de travail sur le projet d'observatoire de la biodiversité du projet de PnR Aubrac
 - coordination avec CEN Auvergne et CIVAM Empreinte pour l'organisation d'une journée d'échanges techniques commune, en lien avec le futur PnR Aubrac (cf. action 4).
- ✓ Sollicitations techniques diverses : réponses à demandes d'informations émanant d'étudiants et/ou enseignants, de structures (sollicitations ponctuelles), de gestionnaires ou élus locaux, de citoyens.

Bilan du réseau « zones humides » en Lozère au 31/12/2016

(SAGNE 48 et « Plan Loire »)

46 gestionnaires partenaires engagés avec le Cen pour la gestion durable de 48 sites

Surface totale : 1809 ha dont 638 ha de tourbières et autres milieux humides

➤ **Suivi des sites (hors programmes)**

- ✓ Mise à jour du tableau de bord

Sites en gestion partenariale



TABLEAU DE BORD DES SITES D'INTERVENTION DU CEN LOZÈRE

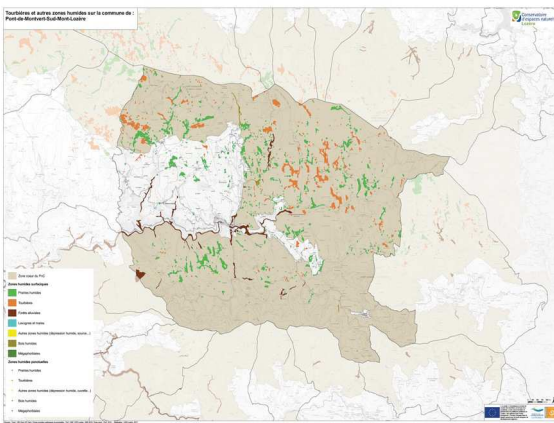
| | 2014 | 2015 | 2016 |
|---------------------------|------|------|------|
| Nombre de sites | 48 | 53 | 54 |
| Surface (ha) | 2171 | 2174 | 2081 |
| Gestionnaires partenaires | 52 | 57 | 54 |

Informer, Sensibiliser, Valoriser

➤ Collectivités et zones humides : connaissance et prise en compte des tourbières et des zones humides en général dans les politiques publiques en Lozère - APPEL À PROJETS TOURBIÈRES DU MASSIF CENTRAL – 2016/2017

Maître d'ouvrage : Cen Lozère ; *financements* : Agence de l'Eau Adour-Garonne/Feder Massif Central/Parc national des Cévennes

Objectifs : le projet participe à la mise en œuvre des politiques publiques. Il pour objectif via un document de créer un outil de porter à connaissance des zones humides, de sensibilisation des élus des collectivités locales (communes/intercommunalités), des citoyens et des gestionnaires directs d'espaces naturels. Il s'agit bien produire un outil d'aide à la décision dans le cadre des politiques locales d'aménagement du territoire pour mieux appréhender les enjeux de préservation de la biodiversité dans la planification que ce soit au niveau de l'urbanisme, de l'agriculture ou de la forêt.



- ✓ Recherche bibliographique
- ✓ Rédaction : réflexion sur le document à produire (format / enchaînement des fiches / type de contenu) / rédaction de fiches (en cours)
- ✓ Iconographie : recherches photographiques / schémas / listing de photographies à récupérer auprès de partenaires (en cours)
- ✓ Analyses cartographiques/cartographies et mise en forme : réalisation des analyses cartographiques à l'échelle communale / mises en forme (création d'un atlas)
- ✓ Gestion du projet (administratif et financier)
- ✓ Réunion avec les porteurs de projet à l'échelle du Massif central

➤ Information et animations – récapitulatif annuel

| Date | Événementiel / partenariat | Type | Public | Nb participants |
|--|---|--|------------------------------------|-----------------|
| 29/01/16 | Journée mondiale zones humides | Radio (48fm – émission Alepe) | Grand public | / |
| 31/03/16 | LEGTA St Chély | Formation | Étudiants (BTS GPN) | 28 |
| 28/05/16 | Fréquence Grenouille/ éleveur partenaire | Chantier de bénévoles (tourbière d'Auranchet) | Grand public | 11 |
| 18/06/16 | | Sortie botanique Causse Montbel (animée par Colin) | Grand public | 13 |
| 18/07/16 | Ferme Amarger | Participation à la journée portes ouvertes : sortie de découverte de la tourbière de Malaval | Grand public | > 70 |
| 05/08/16 | commune de Lajo | Sortie tourbières | Grand public | 18 |
| 10/10/16 | Chantier d'automne / Lycée de Neuvic (19) / Ferme Amarger | Formation avec chantier- école | Étudiants (BTS GPN) | 35 |
| 17/10/16 | Cen Auvergne / Civam Empreinte | Sortie / échanges techniques | éleveurs | 10 |
| 15/11/16 | LEGTA St Chély | Formation | Étudiants (BTS GPN formation CNPR) | 25 |
| Total participation | | | | 210 |
| <i>Grand public</i> | | | | <i>112</i> |
| <i>Gestionnaires et futurs gestionnaires</i> | | | | <i>98</i> |

- ✓ Sur l'année : communiqués de presse ; mises à jour du site internet ; communications auprès des adhérents et réseaux locaux (REEL etc.)
- ✓ participation à un reportage de France 3 région pour le JT (automne 2016)

➤ Vie associative

- ✓ 41 adhérents
- ✓ Fonctionnement association : AG, trésorerie / comptabilité, embauche d'un salarié en CDD pour le surcroît de travail en période estivale, départ d'une salariée et prévision d'embauche pour 2017, recherche de financements pour 2017 (montage de pré-projets, projets et dépôts de dossiers – investissement en temps important)
- ✓ Echanges entre la Fédération des conservatoires, le Conservatoire régional et le Cen Lozère ; participation au séminaire des Cen (Sète - octobre 2016).

ACCOMPAGNEMENT DES POLITIQUES PUBLIQUES

➤ Réunions et rencontres diverses

- ✓ Médiations pénales : sollicitation de l'ONEMA pour des interventions du Cen dans le cadre de médiations pénales liées à la loi sur l'eau. Le Conservatoire s'est positionné favorablement sous certaines réserves. L'association La Traverse qui travaille en collaboration avec le procureur nous a contacté pour discuter d'éventuelles interventions (début 2016). Nous avons transmis une proposition d'interventions. Ce projet n'a pas abouti
- ✓ Cartographie des cours d'eau : Suite à l'instruction du Gouvernement du 3 juin 2015 relative à la cartographie et l'identification des cours d'eau et à leur entretien, le conservatoire a transmis une cartographie à la DDT : Pas de retour sur les conditions de sa prise en compte
- ✓ projet de PNR Aubrac : participation à la visite des rapporteurs du Ministère le 30/03/2016
- ✓ Espaces Naturels Sensibles (ENS) : participation à 2 comités de gestion de sites (Lajo)
- ✓ Commissions départementales diverses : Espaces, Sites et Itinéraires ; Nature, Paysages et Sites ; Préservation des espaces naturels, agricoles et forestiers, etc
- ✓ rencontre avec le directeur de la DDT pour évoquer divers sujets d'actualité: cartographie cours d'eau, problème des défrichements, médiations pénales, difficultés de suivi/transmission de l'information sur certains dossiers

➤ Autres contributions et projets

- ✓ Mesures compensatoires (projet de création d'un poste électrique pour RTE sur la commune de Laval-Atger) : travail sur une convention de partenariat visant à restaurer et gérer 9 ha sur 10 ans suite à une acquisition de terrains ou un conventionnement sur de la propriété publique. Ce projet devrait aboutir en 2017
- ✓ Licence Pro GENA : entretien avec des étudiants sur la problématique du défrichements et participation à la séance de restitution
- ✓ Problématique des défrichements et mises en culture temporaire en accroissement en Lozère (entre autres sur les causses) en lien avec une ligne du Plan de Développement Rural qui prévoit des subventions à 60% pour défrichement / dessouchage / dérochage et mise en culture temporaire sous couvert d'une « préservation du patrimoine naturel et culturel », mais aussi en lien avec le bien UNESCO qui vise à préserver le patrimoine agro-pastoral. Le Conservatoire et l'ALEPE ont réalisé un dossier et un courrier commun pour alerter la région et les services de l'Etat sur la destruction de milieux naturels
- ✓ signature d'une convention de partenariat entre Agence de l'Eau Loire Bretagne, la Fédération des Cen et les Cen du bassin
- ✓ formation : participation à une journée de formation sur les sols hydromorphes, organisée par Rhizobiome (Tarn)
- ✓ contrat territorial Naussac : participation au comité de pilotage en juin 2016
- ✓ PNR Haut-Allier : le Conservatoire a fait part de son soutien au projet de PnR en réponse à la suppression de ce projet de territoire