



ANNEE 2015

Rapport d'activités

Samedi 2 avril 2016

Conservatoire d'espaces naturels de Lozère
antenne du Conservatoire d'espaces naturels
du Languedoc-Roussillon
5 bis impasse Félix Remise 48000 Mende
04.66.49.28.78
conservatoire@cen-lozere.org
www.cen-lozere.org



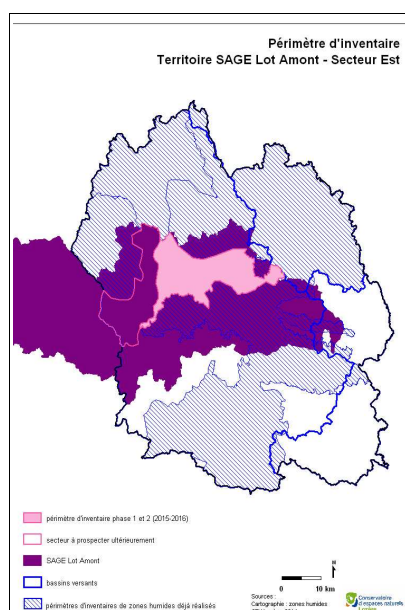
**Conservatoire
d'espaces naturels
Lozère**

CONNAITRE

Inventaire des zones humides sur le secteur Est du territoire du SAGE Lot amont - 2015-2016

Maître d'ouvrage : CEN Lozère/ financement : Agence de l'Eau Adour-Garonne, CEN Lozère

Le CEN poursuit sa mission de connaissance en réalisant l'inventaire des zones humides sur le secteur Est du territoire du Sage Lot amont, soit 28 700 ha.



- ✓ Préparation de la prospection avec analyse des orthophotos et préparation des fiches terrain
- ✓ Préparation des bases de données
- ✓ Initiation de l'inventaire
- X prospection de terrain/cartographie/administration de la fiche
- X saisie informatique (cartographie SIG et BDD).

Dossier à poursuivre en 2016.

demande de prise d'arrêté préfectoral pour l'accès aux propriétés privées à faire pour la saison 2016

Méthodologie d'élaboration des Atlas de Biodiversité Communale du PnC - 2015-2016

Maître d'ouvrage : Parc national des Cévennes – réponse à un marché : groupement ALEPE/CoGard/Cen Lozère

Objectif : élaborer une méthode associant les partenaires locaux selon des modalités participatives sur la base du guide national, à partir de l'exemple de Florac

- ✓ réponse au marché
- ✓ initiation du travail avec extraction et transmission de tables cartographiques d'habitats et de zones humides sur le périmètre Florac Trois Rivières (Florac et La Salle Prunet)

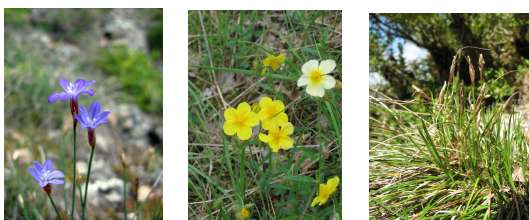
Dossier en cours.

Diagnostics d'exploitation et accompagnement d'agriculteurs dans le cadre du projet LIFE+ Mil'Ouv - 2015-2017

Maître d'ouvrage : CEN Languedoc-Roussillon / convention de collaboration

Le projet vise à constituer une plateforme technique collaborative sur la gestion éco-pastorale des milieux ouverts s'appuyant sur un réseau de fermes pilotes. Le CEN a contribué à sa mise en œuvre par la réalisation en 2015 de 2 diagnostics d'exploitation sur le causse Méjean réalisés avec la Chambre régionale d'agriculture. Il s'agira en 2016 de restituer ces travaux aux éleveurs, de les accompagner dans leur gestion pastorale en lien avec la biodiversité, d'envisager un partenariat via des conventions de gestion et d'assurer un suivi en 2017.

- ✓ enquêtes de compréhension
- ✓ diagnostics des exploitations/analyse/interprétation



Dossier à poursuivre en 2016.

GÉRER

Plan Loire Grandeur Nature 3 – achèvement du programme

maître d'ouvrage : CEN LR / opérateur local : CEN Lozère.

Rappel de l'objectif du programme : maintenir le bon fonctionnement hydrologique et préserver la richesse et la diversité écologique de tourbières de tête de bassin sur le haut bassin versant de l'Allier



- ✓ finalisation du programme : coordination avec l'ONF pour la réalisation des travaux sur le site de la Croix de Bor
- ✓ élaboration du rapport d'activités de la phase 5
- ✓ comité de pilotage de fin de programme le 10/03/2015 (la qualité du travail réalisé durant les 5 ans du programme a été saluée)
- ✓ collaboration avec le bureau d'étude chargé du bilan du programme (travail fourni important)
- ✓ recherche de possibilités pour financer le suivi de sites au terme du programme (néant)
- ✓ suivi écologique des sites ayant fait l'objet de travaux et accompagnement des agriculteurs dans leur gestion (sans financement)
- ✓ initiation d'une réflexion pour un projet à monter dans le cadre du Plan Loire Grandeur Nature 4

BILAN DU PROGRAMME

Nb de sites	22
Nb de gestionnaires	19
Surfaces sites (ha)	735,94
Surfaces ZH (ha)	261,11

Service d'aide à la gestion des zones humides (Sagne 48)

Maître d'ouvrage : CEN Lozère - 12^{ème} année de fonctionnement

3^{ème} année de fonctionnement avec un autofinancement de 35% ; financement : Agence de l'Eau Adour-Garonne/Conseil Départemental de Lozère/CEN Lozère.

Objectif : Développer et animer un réseau de gestionnaires sur le bassin Adour-Garonne de la Lozère. Contribuer à la définition, l'initiation puis la mise en œuvre d'un plan d'actions territorial de préservation des zones humides sur un territoire prioritaire.

✓ Conseil technique



- X Diagnostics/notices de gestion : 2 notices et 1 pré-diagnostic
- X Visites-conseils : 3 (à la demande d'élus locaux)
- X Développement et vie du réseau : 2 nouvelles adhésions (ripisylve de Jargilière et zone humide d'Arifates) et 1 renouvellement ; publication et diffusion du bulletin de liaison n°8 et infos régulières communiquées aux adhérents
- X Evaluation et valorisation des données :
 - suivis des sites du réseau et de la gestion (11 visites) ;
 - analyse des informations recueillies et valorisation des retours d'expériences (conception d'1 fiche prototype) ;
 - suivi du projet tutoré "GIEE zones humides" (SupAgro), initié en 2014
- X Assistance technique/restauration : assistance technique sur 4 sites (réseau) dont appui à la commune des Laubies pour 1 expertise préalable à des travaux (réalisée par un cabinet de géomètres)
- X Formation des gestionnaires/futurs gestionnaires :
 - co-organisation avec le CIVAM Empreinte de 2 journées d'échanges et de formation pour les éleveurs (Margeride et Aubrac) visant à partager les enjeux d'une meilleure prise en compte des prairies permanentes, landes, tourbières et autres milieux naturels de moyenne montagne pour améliorer l'autonomie alimentaire à travers une gestion économe et durable : 14 participants
 - 1 intervention auprès d'étudiants (BTS GEMEAU) : 25 étudiants.

✓ Appui technique aux structures - actions transversales en faveur des zones humides

- x DDT : 1 intervention sur les zones humides en Lozère en MISEN (Mission inter-services de l'eau et de la nature) et suivi du dossier "cartographie des cours d'eau" (cf. § *Accompagnement des politiques publiques*).
- x coordination avec différents programmes en cours ou en projet : PNR Aubrac, politique Espaces naturels sensibles du département concernant les zones humides du bassin Adour Garonne etc.
- x coordination et formalisation d'un partenariat avec la communauté de communes de l'Aubrac lozérien pour coordination des actions et échanges de données sur les zones humides. (*une convention de partenariat a également été proposée à la communauté de communes Coeur de Lozère suite à une demande de communication de données, sans suite*).
- x coordination et travail commun engagé avec le CIVAM Empreinte.
- x coordination et partenariat ALEPE : calage sur les dates de sorties "tourbières" ; contribution en éducation à l'environnement sur la thématique des tourbières prévue.
- x coordination/concertation avec le Syndicat mixte Lot Dourdou.
- x réponses à diverses sollicitations techniques (étudiants, enseignants, agriculteurs, gestionnaires d'espaces naturels etc.).
- x participation à la journée de rencontre des Cellules d'assistance technique ZH et échanges divers au sein du réseau des gestionnaires de zones humides (pôles ZH, CENs etc.).

- ✓ Réflexion pour développer une stratégie d'action territoriale : élaboration d'un plan d'action dans le cadre de l'appel à projets Tourbières du Massif central en concertation avec le Syndicat mixte Lot Dourdou et en association avec le Groupement d'intérêt public (GIP) Massif central et les partenaires de l'AAP (pôle-relais Tourbières, Conservatoires botaniques, Conservatoires d'espaces naturels, Parcs naturels régionaux, Parc national des Cévennes, Office national des forêts etc.).

✓ Pilotage, information et communication générale

- x réunion annuelle du comité de suivi ;
- x 1 radio à l'occasion de la Journée Mondiale Zones Humides (radio Bartas) ; communiqués de presse, mises à jour du site internet ; interview pour l'hebdomadaire "La Vie" ; participation au tournage d'un documentaire télé à la ferme Amarger (magazine Des racines et des ailes).
- x 3 animations grand public sur des sites du réseau (2 sorties et 1 chantier de bénévoles) : 84 participants.

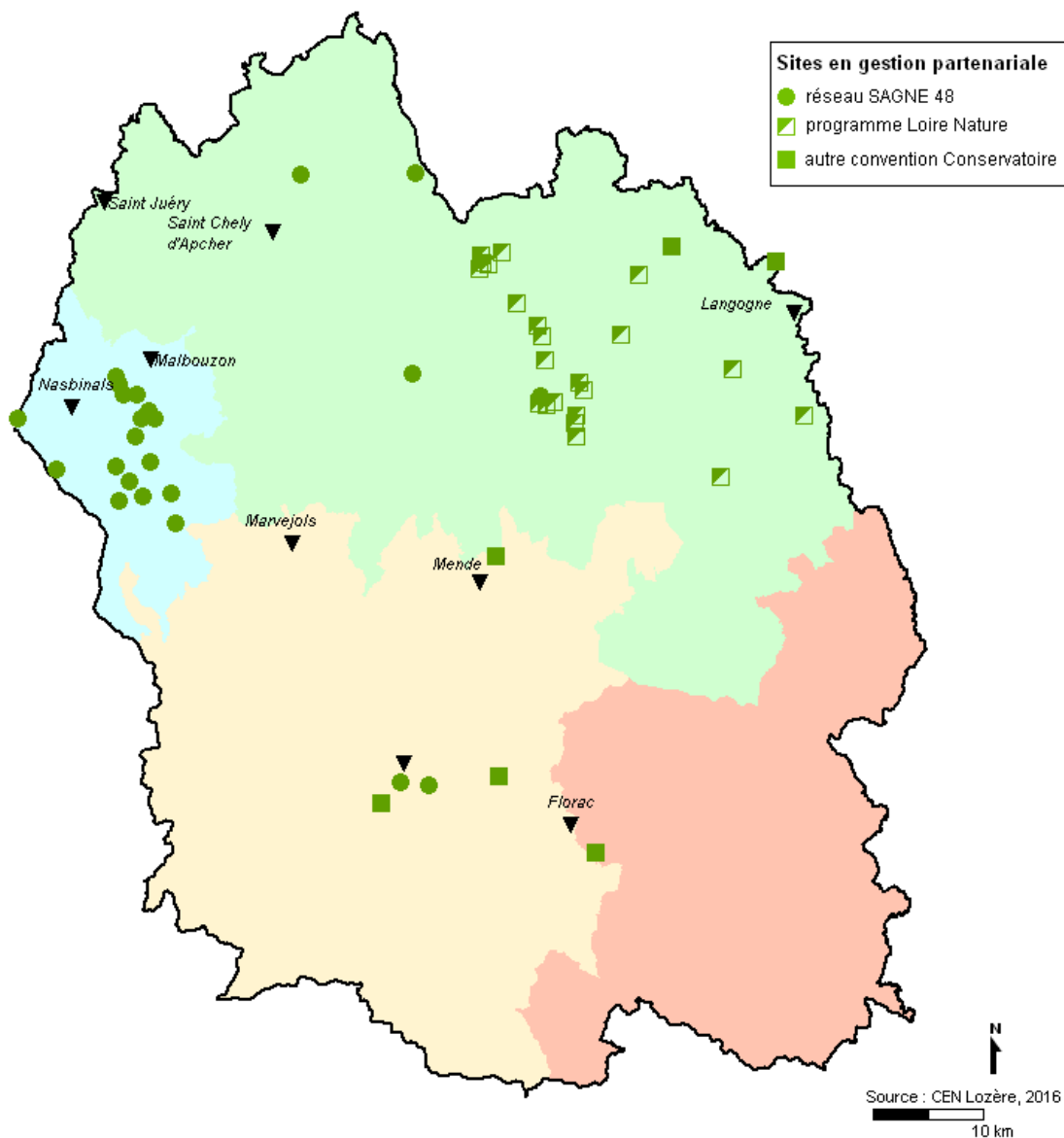
BILAN DU RESEAU SAGNE 48 AU 31/12/2015

	2014	2015
Nb adhérents	30	33
Nb de sites	25	28
Surfaces sites (ha)	1188	1198
Surfaces ZH (ha)	425	429

Suivi des sites (hors programmes)

- ✓ Mise à jour du tableau de bord.
- ✓ Mas de Bonnaude et Rieucros d'Abaisse : renouvellement des conventions.

Sites en gestion partenariale



	2014	2015
Nombre de sites	48	53
Surface (ha)	2171	2174

SENSIBILISER ET VALORISER

Animation/sensibilisation

- ✓ Communiqués de presse ; mises à jour du site internet ; nombreuses communications auprès des adhérents et réseaux locaux (REEL etc.) ; interviews et participation à des émissions radiophoniques (radio Bartas et 48 fm).
- ✓ Animations labellisées au niveau national :
 - X Journée mondiale pour les zones humides : conférence à St Symphorien sur l'invitation de l'Association Margeride Environnement (plus de 50 personnes).
 - X fête de la nature : co-organisation avec l'ALEPE des 1ères « 24 h de la Biodiversité », sur le site de Jargilière : près de 60 participants dont 10 enfants, 50 espèces animales et 93 espèces végétales identifiées...
 - X chantiers d'automne : 1 chantier de bénévoles (cf. SAGNE 48).
- ✓ 2 autres sorties grand public (SAGNE 48).
- ✓ 2 interventions auprès d'étudiants (1 dans le cadre de SAGNE 48) : BTS GPN et GEMEAU.
- ✓ Total participation 2015 aux différentes actions de sensibilisation et d'animation réalisées par le CEN : 258 participants
 - X grand public: 194 personnes
 - X gestionnaires : 64 personnes



Vie associative

- ✓ 34 adhérents.
- ✓ Agrément des Conservatoires au titre du code de l'Environnement (délivré conjointement par l'Etat et la Région) : dépôt du dossier en juin 2015 ; rendez-vous avec la DREAL Languedoc-Roussillon et le Conseil régional, présentation devant le Comité Scientifique Régional de la Protection de la Nature (CSRPN) : Agrément Etat/Région délivré le 3 novembre 2015.
- ✓ Fonctionnement association : AG, trésorerie/comptabilité, poursuite du congé parental d'une salariée jusqu'en septembre 2016, recherches Mutuelle d'entreprise, recherche de financements pour 2015 (montage de pré-projets, projets et dépôts de dossiers – investissement en temps important).
- ✓ Assemblée générale d'Aubrac Biodiversité.
- ✓ Echanges entre la fédération des Conservatoires, le Conservatoire régional et le CEN Lozère.

ACCOMPAGNEMENT DES POLITIQUES PUBLIQUES

Réunions et rencontres diverses

- ✓ Réunion programme LEADER en cours de montage
- ✓ Participation à une journée d'échanges du réseau Agriculture Durable de Moyenne Montagne
- ✓ Rencontres avec la commune de Florac et le PNC pour la réalisation d'un Atlas de Biodiversité Communale
- ✓ Espaces Naturels Sensibles (ENS) : participation à 2 réunions territoriales (sur 5) ; présentation des sites prioritaires pour validation par les collectivités territoriales
- ✓ Comité technique et scientifique du futur PNR Aubrac sur la Trame Verte et bleue
- ✓ Commissions agriculture et forêt du PNC et commissions départementales diverses : Commission Départementale d'Orientation Agricole ; Espaces, Sites et Itinéraires ; Nature, Paysages et Sites ; Préservation des espaces naturels, agricoles et forestiers etc.

Autres contributions et projets

- ✓ Projet de mise en œuvre de mesures compensatoires en lien avec la construction d'un poste électrique sur le Nord Lozère : discussion avec RTE (Réseau de Transport d'Electricité), échanges avec la DREAL et le CEN LR, établissement d'un premier devis.
- ✓ Information auprès de la Mairie de Saint Etienne du Valdonnez et note de synthèse sur les enjeux faune/flore/habitats/mesures compensatoires.
- ✓ Comité de pilotage du programme Milieux ouverts herbacées sur l'Aubrac - préparation et co-présentation : actions menées et résultats.
- ✓ FEDER Massif central : participation aux différentes réunions et montage de 2 dossiers dans le cadre de l'appel à projets sur les tourbières du Massif central.
- ✓ Rédaction d'un projet de convention avec la communauté de communes Cœur de Lozère en septembre pour établir un partenariat sur des échanges de données : sans retour (cf. SAGNE 48).
- ✓ Contrat de rivières Chassezac : prise d'une délibération pour signature du contrat (le CEN Lozère a proposé 2 actions).
- ✓ Médiation pénale : projet d'intervention dans le cadre de journées de formation à destination de contrevenants à la loi sur l'eau (zones humides et cours d'eau).
- ✓ SMAT Haut Allier : échanges sur le futur PNR, les actions qui pourraient être développées, les partenaires dans le domaine de la protection de la nature.
- ✓ Instruction gouvernementale « cartographie des cours d'eau » : participation aux 2 réunions du Comité de pilotage ; suivi du projet « à distance » ; demande répétée de prise en compte des cours d'eau issus des bases de données zones humides.

Sigles utilisés

BDD : base de données

CEN : Conservatoire d'espaces naturels

CEN LR : Conservatoire d'espaces naturels Languedoc Roussillon

CIVAM : Centres d'Initiatives pour Valoriser l'Agriculture et le Milieu rural

DDT : Direction des territoires

DREAL : Direction régionale de l'environnement, de l'aménagement et du logement

FEDER : Fond européen de développement économique régional

GIEE : Groupement d'intérêt économique et environnemental

PNC : Parc national des Cévennes

PNR : Parc naturel régional

REEL : Réseau éducation à l'environnement en Lozère

SIG : système d'information géographique

SMAT Haut-Allier : Syndicat mixte d'aménagement touristique du Haut-Allier

ZH : zones humides