



**ANNEE 2018**

**Rapport d'activités**

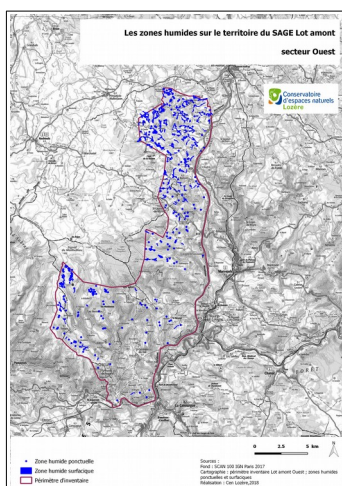
**Samedi 11 mai 2019**  
Saint Laurent de Muret



## CONNAITRE

### ➤ Inventaire des zones humides sur le secteur Ouest du territoire du SAGE Lot amont – 2017-2018

*Maître d'ouvrage : Cen Lozère / financement : Agence de l'Eau Adour-Garonne, Cen Lozère*



Le Conservatoire poursuit sa mission de connaissance avec l'inventaire des zones humides sur le secteur Ouest du territoire du Schéma d'Aménagement et de Gestion des Eaux (SAGE) Lot amont, soit 19800 ha. Finalisation de l'inventaire (prospection de terrain/saisie/rapport de synthèse)

- ✓ 328 zones humides inventoriées, cartographiées et caractérisées
- ✓ 134 zones humides de type surfacique pour 452,18 ha recensés et 194 de type ponctuel (surface estimée à 55ha)
- ✓ actualisation de la carte des zones humides de Lozère : 5427 zones humides représentant une surface de 15516 ha



*Dossier finalisé et soldé*

## GÉRER ET PRÉSERVER

### ➤ Préservation hydrologique et écologique de tourbières en Lozère – volet 2 / partie 1 : gestion, restauration et sensibilisation/formation - Appel à projet tourbières du Massif Central (intègre les actions « Sagne 48 ») – 2018

*Maître d'ouvrage : Cen Lozère ; financements : Agence de l'Eau Adour-Garonne/Feder Massif Central/Conseil départemental de Lozère/Cen Lozère*

**Objectifs :** préserver des tourbières par la restauration et la gestion

Ce volet a pour objectifs :

- la gestion durable, l'accompagnement des gestionnaires, la préparation technique des travaux de restauration et la mise en place de mesures de suivis ;
- la poursuite du suivi des tourbières conventionnées dans le cadre du Plan Loire Grandeur Nature 3 ;
- la diffusion de savoirs-faire acquis auprès des acteurs ;
- la sensibilisation des acteurs du territoire aux enjeux de préservation des tourbières et leur appropriation locale en tant que patrimoine naturel, paysager et culturel (y compris actions de formations) ;



- la réalisation d'actions complémentaires sur des zones humides du bassin Adour-Garonne ;
- la mutualisation des expériences à l'échelle du massif Central.

Pour mémoire, 8 sites ont été conventionnés avec 6 gestionnaires dans le cadre du volet 1 pour 99,73 ha au total dont 46,34 ha de tourbières et complexes humides associés.

## **Action 1 - Etudes préalables en vue de travaux de restauration et/ou de gestion – bassin du Lot**

### Etudes complémentaires

- ✓ 2 études fonctionnelles réalisées par la Scop Sagne sur 2 tourbières en gestion
- ✓ 1 étude écologique complémentaire sur 3 sites (prospections odonates et *Maculinea alcon*)

### Suivi des sites

- ✓ suivi général et botanique, suivi de la gestion pastorale sur 7 sites sur 8 (1 site non pâturé)

### Expertises/visites-conseils

- ✓ 2 expertises réalisées sur le territoire du SAGE Lot amont

### Restauration

- ✓ coordination et appui technique au syndicat Lot Dourdou
- ✓ animation foncière/programmation précise des travaux : 6 sites (4 éleveurs) : à finaliser début 2019

## **Action 2 – Suivis des sites restaurés et gérés (Plan Loire Grandeur nature) – bassin de l'Allier**

### Suivi des sites / de la gestion / accompagnement technique des gestionnaires

- ✓ suivi écologique sur 7 tourbières (dont 4 visites terrain avec les éleveurs)
- ✓ suivi des travaux : contrôle des abreuvoirs gravitaires expérimentaux sans prise d'eau permanente mis en place sur 3 sites
- ✓ recueil des pratiques sur tous les sites / 2 renouvellements de convention

Valorisation des retours d'expériences : actualisation, corrections, adaptations et uniformisation des fiches rédigées en 2017

## **Action 3 : Sensibilisation/formation**

Formation pour les élus : préparation d'une formation pour les élus à réaliser en 2019 (hiérarchisation pour cibler les communes à informer en priorité/choix des sites en gestion conservatoire)

Formation pour les forestiers réalisée le 17/09/2018 et proposée en coordination et complémentarité avec 2 autres sessions réalisées dans le cadre de projets portés par l'ONF en partenariat avec le Cen (appels à initiatives agences de l'eau)

### Formation des gestionnaires et futurs gestionnaires

- ✓ co-organisation d'une rencontre technique sur l'abreuvement le 11/10/2018 (appui technique et coordination avec le Cen Auvergne et le PNR Aubrac) : 5 participants parmi lesquels 3 éleveurs/éleveuses partenaires du Cen Lozère.
- ✓ 2 interventions auprès d'étudiants des lycées agricoles (33 étudiants)

### Sensibilisation de la population locale

- ✓ conférence proposée par la Société des Lettres le 20/06/2018, dans le contexte des assises de l'eau de la Lozère : 40 participants

- ✓ 1 balade découverte co-organisée en juillet avec des éleveurs partenaires : 25 participants
- ✓ 1 chantier de bénévoles proposé le 15/09/2018 dans le cadre des Journées européennes du patrimoine : 2 participants

#### **Action 4 : Communication/partage des connaissances/gestion de projet**



##### Communication

- ✓ n°9 du « Trèfle d'eau » (lettre du réseau Sagne 48), consacré au programme Tourbières du Massif central
- ✓ mises à jour internet (page dédiée)
- ✓ articles de presse
- ✓ contributions / échanges avec le pôle-relais Tourbières (Écho des tourbières n°22, plaquette dédiée aux tourbières du Massif central, logo etc.)
- ✓ participation et appui à l'organisation de la session 2018 du Groupe d'Etudes des Tourbières (contribution au choix des sites et pour le guide de terrain, accompagnement et présentation de sites)
- ✓ échanges techniques réguliers avec le pôle-relais tourbières (contribution à la bibliographie des études sur les tourbières du Massif central ; adaptation de l'ouvrage du Cen Lozère « Collectivités et tourbières » à l'échelle du Massif central, etc.)

##### Coordination et pilotage du projet

#### **Action 5 : Conseil technique (hors AAP)**

Expertises/visites-conseils : 3 visites-conseils réalisées en complément de l'action 1 auprès de l'AFB et de gestionnaires

Visites d'évaluation (appui technique annuel et suivi général des sites/suivis botaniques) : 10 visites

##### Vie et développement du réseau Sagne 48

- ✓ communication et information des adhérents (sorties, évènements etc.)
- ✓ réseau : 1 nouveau site intégré au réseau (zones humides de Ste Madeleine) ; 7 renouvellements de conventions d'adhésions caduques ou arrivant à terme, incluant un renouvellement tacite

##### Notices/plans de gestion

2 notices de gestion pour 14,1 hectares dont 4,32 ha de milieux humides

- ✓ finalisation et restitution de la notice initiée en 2017 sur les zones humides de Ste Madeleine (projet tutoré BTS GPN LEGTA de St Chély),
- ✓ réalisation d'1 notice chez un membre du réseau Sagne 48, sur des surfaces nouvellement intégrées.

##### Appui technique aux structures/coordination en faveur des zones humides

- ✓ Appui aux politiques publiques et aux structures
  - Communauté de communes Aubrac lozérien/Natura 2000 Plateau de l'Aubrac (échanges réguliers)
  - Syndicat mixte de préfiguration du Parc naturel régional Aubrac (réunions ; échanges techniques, communication de données etc.)
  - Syndicat mixte Lot Dourdou : échanges techniques et réunions
  - DDT et AFB : coordination dans le cadre de projets de travaux (préparation chantier de bénévoles ; projet restauration Ste Madeleine) ; échanges et contributions diverses
  - ONF : partenariat régulier

- SIVOM Grand site des Gorges du Tarn et de la Jonte : échanges/réunion sur l'entretien des ripisylves avec projets de travaux susceptibles de concerner des sites du réseau dans les gorges (Jargilière & Chantepedrix)
- ✓ Échanges et rencontres inter CATZH et réseaux de gestionnaires Zones humides
  - journée sur les prairies humides (Copage)
  - atelier d'évaluation des CATZH (Agence de l'eau)
- ✓ Sollicitations techniques diverses
  - 8 demandes d'informations ponctuelles (hors coordination générale et sollicitations d'adhérents du réseau)
    - 4 demandes liées à la cartographie de zones humides et/ou données naturalistes - Collectivité locale, EPCI
    - 2 demandes d'information générale - collectivité locale, étudiant) : évolution des zones humides/ techniques d'abreuvement, impacts et retours d'expériences
    - 1 demande relative à la photothèque « zones humides » du Cen Lozère dans le cadre du projet éco-citoyen « Lozère océan » (REEL 48- ALEPE)
    - 1 demande liée aux tourbières de Lajo et au sentier (citoyen)

### Bilan du réseau « zones humides » en Lozère au 31/12/2018

(SAGNE 48 et « Plan Loire »)

**49 gestionnaires partenaires engagés avec le Cen pour la gestion durable de 71 sites**

**Surface totale : 1724 ha dont 598 ha de tourbières et autres milieux humides**

*Dossier à finaliser au 1<sup>er</sup> trimestre 2019 (volet travaux)*

Demande de paiement du volet 1 (2016-2017) effectuée début 2018 : paiement du CD48, de l'Agence de l'Eau Adour-Garonne et partiellement du FEDER

### ✓ **Appels à initiatives des Agences de l'Eau portés par l'ONF Lozère (Cen Lozère partenaire technique) - 2017-2018**

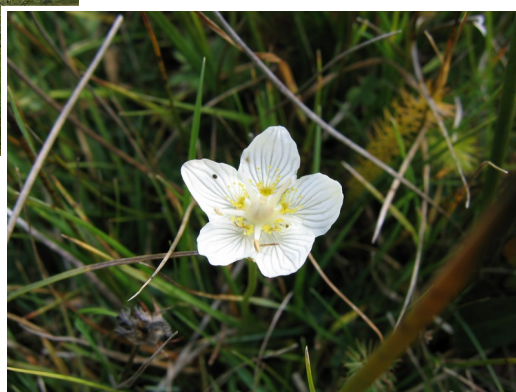
*maîtrise d'ouvrage : ONF (en coordination avec le Cen Lozère)*

Objectifs : réalisation d'expertises préalables et accompagnement technique à des travaux de restauration sur des tourbières en forêt domaniale sur les bassins :

- ✓ Adour-Garonne
  - réalisation de 2 notices de gestion
  - suivi botanique après travaux (1 site)
  - 1 formation technique pour les forestiers le 17/09/2018, sur le terrain. Programme : « Les tourbières en milieu forestier : caractéristiques écologiques, reconnaissance des habitats naturels, espèces indicatrices, principes de fonctionnement et état de conservation » : 6 participants.
  - sensibilisation du public : 1 chantier de bénévoles programmé le 13/10/2018
  - dossier soldé fin 2018
- ✓ Loire-Bretagne
  - réalisation de 7 notices de gestion
  - actualisation d'une notice Plan Loire



- restitution des expertises et suivi des travaux (1 site)
- suivi botanique avant/après travaux : mise en place de transects sur 2 sites
- 1 formation technique pour les forestiers sur le terrain le 24/09/2018. Programme : « Les tourbières en milieu forestier : prendre en compte les milieux tourbeux dans la gestion forestière : pourquoi et comment ? (éléments de diagnostics, précautions et restauration de sites) » : 14 participants
- sensibilisation : 1 sortie grand public le 11/08/2018 (10 participants)
- dossier soldé fin 2018



### ✓ Mesures compensatoires - poste électrique de Montgros

*maîtrise d'ouvrage : Cen Lozère*

**Objectifs** : Pour mémoire, le Conservatoire est chargé sur une surface de 9 ha minimum d'assurer la restauration et la gestion durable de milieux naturels pendant 10 ans en compensation de la destruction de 3 ha liée à la création du poste électrique (convention de gestion, location ou acquisition).

- ✓ rencontre avec la mairie de St Bonnet Laval le 7 février 2018 (présentation du Conservatoire, du projet de compensation, discussion sur la base des résultats de la pré-identification, des possibilités de conventionnement avec la commune sur des terrains sectionaux : 3 secteurs identifiés à priori ; un agriculteur prêt à vendre env 3ha (lande à Genêt en secteur trop pentu ; et 2 autres contactés (non vendeurs). 1 seul des sites pourrait éventuellement convenir (sectional sans occupant)
- ✓ difficulté de trouver des terrains en sectional, pour conventionnement, ou privé pour acquisitions : travail avec la SAFER sur une convention pour cadrer la prestation. Plusieurs rencontres avec la SAFER et RTE/ échanges tel et mails ; convention non encore signée et à finaliser en 2019 : retard très important pris sur ce dossier. Le travail de fond n'a pas réellement été initié.

### ➤ Suivi des sites (hors programmes)

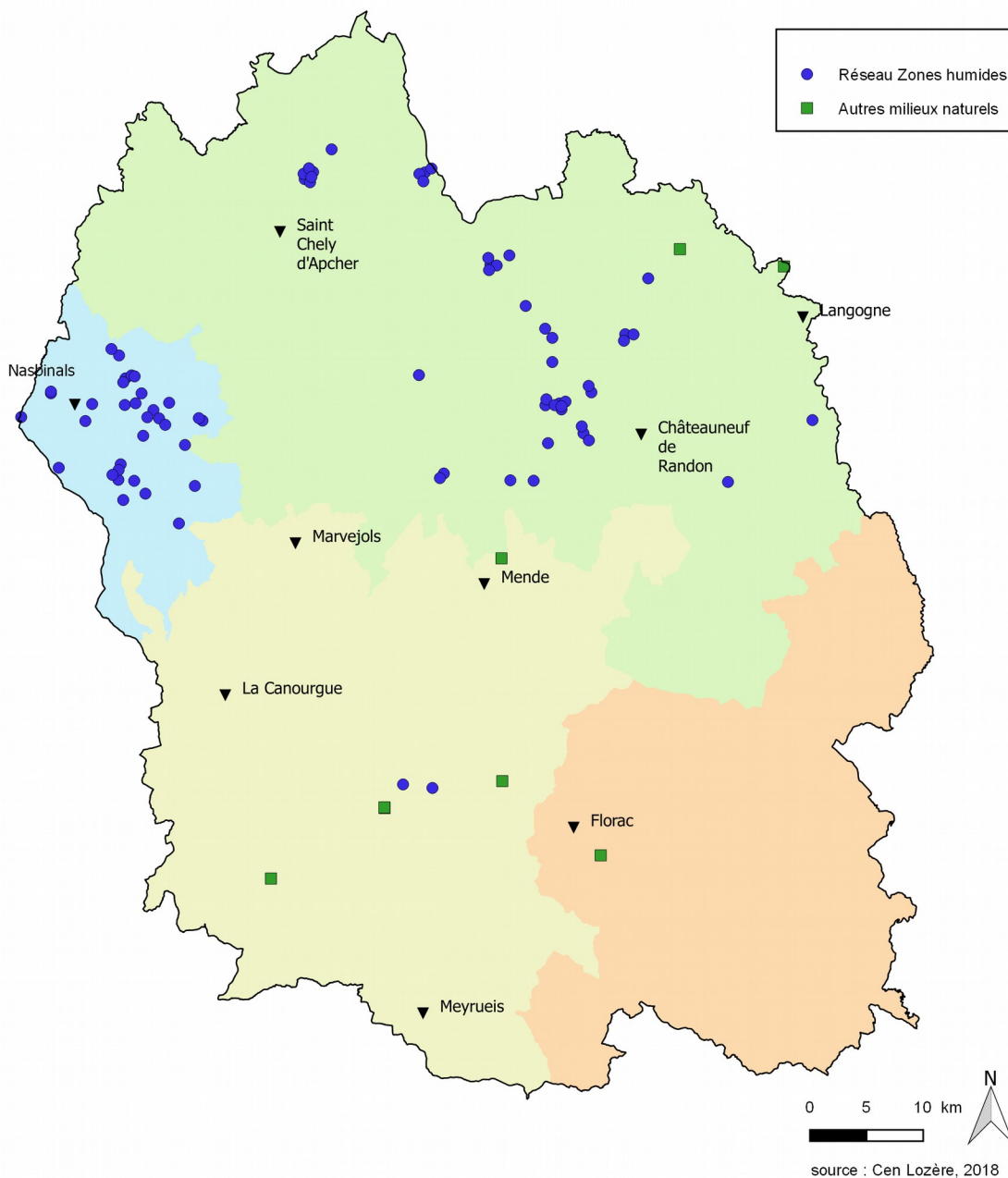
- ✓ suivi général du site de "Camp de Rose" (contrôle panneaux, suivi photos)
- ✓ site de "La Maxanne" (partenariat « Milouv » éleveur/Cen Lozère/Chambre régionale d'agriculture) : panneau d'information et participation à une session technique pour les éleveurs à l'initiative du PnC, du CIVAM Empreinte et de l'éleveur partenaire le 19/10/2018

- ✓ élaboration du rapport d'activités sur les sites "orphelins" et l'appui aux politiques publiques dans le cadre de la convention avec le Cen LR
- ✓ Mise à jour du tableau de bord





## Sites en gestion partenariale



***TABLEAU DE BORD DES SITES D'INTERVENTION DU CEN LOZÈRE***

	<b>2016</b>	<b>2017</b>	<b>2018</b>
Nombre de sites	<b>54</b>	<b>59</b>	<b>79</b>
Surface (ha)	<b>2081</b>	<b>2389</b>	<b>2629</b>
Gestionnaires partenaires	<b>54</b>	<b>45</b>	<b>57</b>

## Informer, Sensibiliser, Valoriser

### ➤ Information et animations – récapitulatif annuel

Date	Contexte / Événementiel / partenariat	Type	Public	Participants
05/04/18	Formation AAP Tourbières (futurs gestionnaires) / Lycée agricole de la Canourgue	Session terrain	terminales pro aquaculture	20
26/05/18	Réseau ZH / Anniversaire sentier de Lajo	Balade découverte	Grand public	30
20/06/18	Société des Lettres	Conférence	Grand public	40
25/07/18	réseau Zones humides / Ferme partenaire	Balade découverte avec l'éleveur	Grand public	25
15/09/18	Journées européennes du patrimoine	Chantier de bénévoles	Grand public	2
17/09/18	Formation AAP tourbières	Formation salle	forestiers	4
17/09/18	Formation ONF / Appel à initiatives biodiversité agence Adour Garonne	Formation terrain	forestiers	6
24/09/18	Formation ONF / Appel à initiatives biodiversité agence Loire Bretagne	Formation terrain	forestiers	14
11/10/18	Formation AAP Tourbières / Partenariat CEN Auvergne	Session technique	éleveurs	5
06/11/18	Formation futurs gestionnaires / Lycée agricole de St Chély d'Apcher	Formation salle	BTS GPN	30
27/11/18	Formation AAP Tourbières (futurs gestionnaires) / Lycée agricole de St Chély d'Apcher	Session terrain à Lajo	1ères et terminales STAV	13
<b>Total participation</b>				<b>189</b>
<i>Grand public</i>				<i>97</i>
<i>Gestionnaires et futurs gestionnaires</i>				<i>92</i>

- ✓ communiqués de presse ; mises à jour du site internet ; communications auprès des adhérents et réseaux locaux ; 1 passage radio sur France inter (émission CO2 mon amour)

### ➤ Vie associative

- ✓ 36 adhérents
- ✓ Fonctionnement association : Assemblée Générale, Conseils d'Administration, trésorerie/comptabilité, départ de Hugo Carillo (fin CDD)/embauche de Cindy Merlot (CDI), recherche de financements pour 2019 (montage de pré-projets, projets et dépôts de dossiers – investissement en temps important)
- ✓ 1 formation interne Qgis en février 2018
- ✓ création d'une base de données faune-flore
- ✓ renouvellement de l'agrément au titre de la protection de la nature et de l'environnement
- ✓ diffusion régulière d'informations par mail aux adhérents du Cen
- ✓ initiation du travail de fusion entre les Cen (rencontre avec le CEN LR)

## ACCOMPAGNEMENT DES POLITIQUES PUBLIQUES

### ➤ Réunions et rencontres diverses

- ✓ Commissions départementales diverses : Espaces, Sites et Itinéraires ; Nature, Paysages et Sites ; tourisme du PnC, Commission Départementale de Préservation des Espaces Naturels Agricoles et Forestiers
- ✓ rencontre avec la préfète (21/06/2018) : présenter le Cen Lozère, aborder les politiques publiques et leur traduction en Lozère
- ✓ réunion départementale des opérateurs Natura 2000 le 12/10/2018
- ✓ rencontre avec le PnR Aubrac (Président et Directeur) avec le Cen Auvergne et le Cen Midi-Pyrénées suite à une demande de rendez-vous pour évoquer un partenariat : projet de convention
- ✓ Conseil régional Occitanie : rencontre entre le directeur de la transition écologique et énergétique le 12/01/2018 avec les directeurs des Cens d'Occitanie (Midi-Pyrénées, Ariège, Languedoc-Roussillon, Lozère) pour évoquer une convention cadre sur la base de l'agrément des conservatoires : financement pour les missions de services publics développés par les Conservatoires et pour la gestion des sites "orphelins" ne bénéficient pas de financements dans le cadre de programmes particuliers ; et aborder la politique de la région en matière de biodiversité
- ✓ REEL : participation à une réunion le 23/01/2018 sur la thématique « biodiversité » : le REEL a été sollicité par le département pour définir un programme d'animations lié aux ENS et aux Atlas de biodiversité communale / réunion le 19/11/2018 pour travail sur des projets en 2019
- ✓ réunion contrat de rivières Lot amont à La Canourgue (31/05/2018)
- ✓ participation à une rencontre régionale sur les naïades le 23/10/2018
- ✓ participation aux assises de l'Eau à Mende (19/06/2018)
- ✓ participation à un atelier Bès Truyère à Aumont Aubrac (03/07/2018)
- ✓ participation au copil « Plan de gestion du Bès » par le PnR Aubrac (28/03/2018)
- ✓ Natura 2000 : participation au comité de pilotage du site Plateau de l'Aubrac

### ➤ Autres contributions et projets

- ✓ Obligations Réelles Environnementales : contact avec une propriétaire en instance de vente pour recherche d'information pour le futur acquéreur : travail de recherche et de transmission d'information. Sans suite
- ✓ Plan de gestion stratégique des zones humides du bassin de l'Ardèche : contact avec le SAGE Ardèche pour le portage du projet intégrant un inventaire des zones humides sur le Haut Chassezac/ montage du projet/ subventions octroyées (contribution du Cen Lozère à hauteur de 15% dans le cadre d'une convention de collaboration)
- ✓ Projet de Contrat territorial sur le Haut Allier porté par l'Etablissement Public Loire :
  - réunion des CEN Auvergne, Rhône-Alpes et Lozère pour travailler au futur contrat territorial Haut Allier avec l'animateur chargé du projet (EP Loire) le 19/03/2018, avec projet de création d'une cellule d'assistance technique à la gestion des Zones humides (CATZH) sur le bassin. En Lozère, concurrence avec le Copage qui le souhaite également. Proposition du Cen Lozère de coordonner les CATZH sur la Lozère pour faire le lien avec les autres Cens en partageant le territoire : refus de la Chambre d'agriculture
  - montage de 2 dossiers de demande de subvention dans le cadre de la réalisation du diagnostic

de territoire préalable à la signature du Contrat territorial : études sur les espèces exotiques envahissantes et sur la faisabilité de restaurer des zones humides. Proposition d'une action de démonstration par la réalisation de travaux sur un site sans suite (accord de l'éleveur mais refus du propriétaire).

- participation à une réunion le 11/09/2018 avec l'Agence de l'Eau Loire-Bretagne, l'EP Loire, les CEN Auvergne et Rhône Alpes et l'ONF pour préciser nos projets (subventions accordées)

