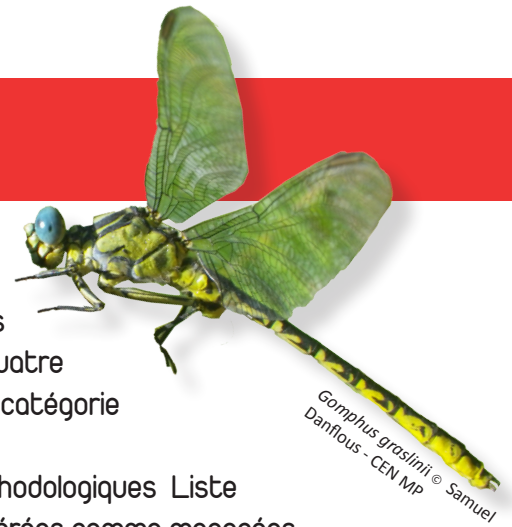


Liste rouge des Odonates d'Occitanie – 2018



Ce travail d'évaluation des Odonates d'Occitanie a été réalisé à partir de près de 150 000 données dont 86% concerne la période 2007-2017. Elles sont issues des bases de données des structures coordinatrices du projet (CEN Midi-Pyrénées, CEN Languedoc-Roussillon et OPIE) mais également des différents partenaires départementaux impliqués sur les déclinaisons régionales des Plans Régionaux d'Actions en faveur des Odonates ainsi que sur le projet d'atlas des libellules de Languedoc-Roussillon.

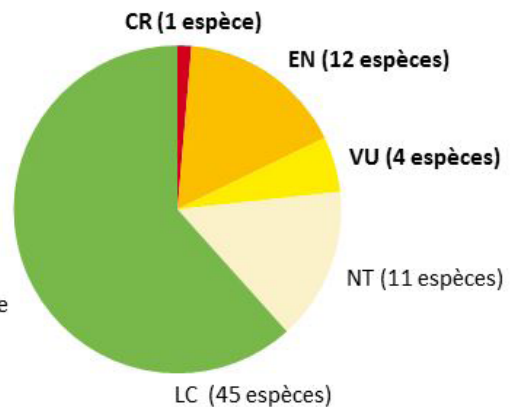


79 espèces et 11 sous-espèces d'Odonates sont citées d'Occitanie. Deux espèces dont la présence est douteuse dans la région n'ont pas été soumises à la méthodologie UICN et quatre autres n'ont pas été évaluées et ont été placées dans la catégorie «Non-applicable».

In Ane, 73 espèces ont été évaluées selon les critères méthodologiques Liste Rouge de l'UICN. Parmi elles, 17 espèces (soit 23%) sont considérées comme menacées d'extinction (catégories CR, EN et VU) en Occitanie auxquelles s'ajoutent 11 espèces classées en catégorie Quasi-menacée (NT). Ce sont donc 28 espèces (soit 38%) d'Odonates d'Occitanie qui sont considérées comme menacées ou quasi-menacées.

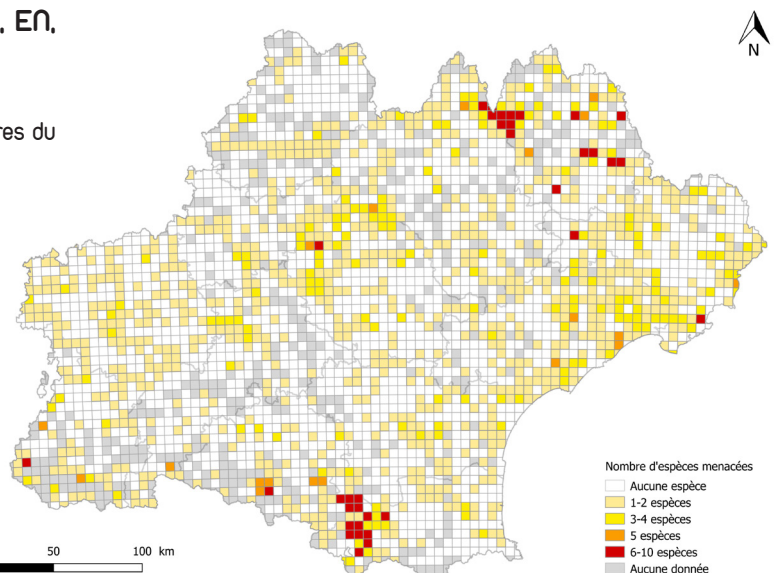


- CR : En danger critique
- EN : En danger
- VU : Vulnérable
- NT : Quasi-menacée
- LC : Préoccupation mineure



Nombre d'espèces menacées classées CR, EN, VU et NT par mailles 5x5 km en Occitanie

Données issues des bases des différents partenaires du projet sur la période 2007-2017.



Les zones regroupant les plus forts enjeux quant aux espèces menacées présentes sont l'Aubrac et l'ensemble Capcir/Cerdagne/Donezan.

Liste des espèces citées d'Occitanie soumises à l'évaluation

Nom scientifique	Nom vernaculaire	Catégorie Occitanie	Critères
<i>Coenagrion lunulatum</i> (Charpentier, 1840)	Agrion à lunules	CR	B2b(i,ii,iii,iv)c(iii)
<i>Lestes sponsa</i> (Hansemann, 1823)	Leste fiancé	EN	B2ab(iii)
<i>Coenagrion pulchellum</i> (Vander Linden, 1825)	Agrion joli	EN	B2ab(iii)
<i>Coenagrion caeruleum</i> (Boyer de Fonscolombe, 1838)	Agrion bleuissant	EN	B2ab(iii)c(iv)
<i>Coenagrion hastulatum</i> (Charpentier, 1825)	Agrion à fer de lance	EN	B2ab(iii)
<i>Erythromma najas</i> (Hansemann, 1823)	Naïade aux yeux rouges	EN	B2ab(i,ii,iii)
<i>Aeshna grandis</i> (Linnaeus, 1758)	Grande Aeschne	EN	B2ab(iii)
<i>Somatochlora arctica</i> (Zetterstedt, 1840)	Cordulie arctique	EN	B2ab(iii)
<i>Leucorrhinia dubia</i> (Vander Linden, 1825)	Leucorrhine douteuse	EN	B2ab(iii)
<i>Sympetrum danae</i> (Sulzer, 1776)	Sympétrum noir	EN	B2ab(iii)
<i>Sympetrum pedemontanum</i> (O.F. Müller in Allioni, 1766)	Sympétrum du Piémont	EN	B2ab(iii)
<i>Sympetrum depressiusculum</i> (Selys, 1841)	Sympétrum déprimé	EN	B2ab(iii)
<i>Sympetrum vulgatum</i> (Linnaeus, 1758)	Sympétrum vulgaire	EN	B(1+2)ab(iii)
<i>Lestes dryas</i> Kirby, 1890	Leste des bois	VU	B2ab(iii)
<i>Ischnura graellsii</i> (Rambur, 1842)	Agrion de Graells	VU	D2
<i>Somatochlora flavomaculata</i> (Vander Linden, 1825)	Cordulie à tâches jaunes	VU	B2ab(i,ii,iii,iv) (-1)
<i>Macromia splendens</i> (Pictet, 1843)	Cordulie splendide	VU	A2ac
<i>Lestes barbarus</i> (Fabricius, 1798)	Leste sauvage	NT	pr B2b(iii)
<i>Lestes virens</i> (Charpentier, 1825)	Leste verdoyant	NT	pr B2b(iii)
<i>Aeshna isocetes</i> (O.F. Müller, 1767)	Aeschne isocète	NT	pr B2b(ii,iii)
<i>Aeshna juncea</i> (Linnaeus, 1758)	Aeschne des joncs	NT	pr B2b(ii,iii)
<i>Brachytron pratense</i> (O.F. Müller, 1764)	Aeschne printanière	NT	pr B2b(iii)
<i>Gomphus graslinii</i> Rambur, 1842	Gomphe de Graslin	NT	pr B2b(ii,iii)
<i>Gomphus simillimus</i> Selys, 1840	Gomphe semblable	NT	pr B2b(iii)
<i>Stylurus flavipes</i> (Charpentier, 1825)	Gomphe à pattes jaunes	NT	pr B2a
<i>Cordulegaster bidentata</i> Selys, 1843	Cordulégastre bidenté	NT	pr B2b(iii)
<i>Somatochlora metallica</i> (Vander Linden, 1825)	Cordulie métallique	NT	pr B2b(iii)
<i>Sympetrum flaveolum</i> (Linnaeus, 1758)	Sympétrum jaune d'or	NT	pr B2b(iii)
<i>Calopteryx splendens</i> (Harris, 1780)	Caloptéryx éclatant	LC	
<i>Calopteryx xanthostoma</i> (Charpentier, 1825)	Caloptéryx occitan	LC	
<i>Calopteryx virgo</i> (Linnaeus, 1758)	Caloptéryx vierge	LC	
<i>Calopteryx haemorrhoidalis</i> (Vander Linden, 1825)	Caloptéryx hémorroïdal	LC	
<i>Chalcolestes viridis</i> (Vander Linden, 1825)	Leste vert	LC	
<i>Sympetma fusca</i> (Vander Linden, 1820)	Leste brun	LC	
<i>Ischnura elegans</i> (Vander Linden, 1820)	Agrion élégant	LC	
<i>Ischnura pumilio</i> (Charpentier, 1825)	Agrion nain	LC	
<i>Enallagma cyathigerum</i> (Charpentier, 1840)	Agrion porte-coupe	LC	
<i>Coenagrion puella</i> (Linnaeus, 1758)	Agrion jovencelle	LC	
<i>Coenagrion mercuriale</i> (Charpentier, 1840)	Agrion de Mercure	LC	
<i>Coenagrion scitulum</i> (Rambur, 1842)	Agrion mignon	LC	
<i>Erythromma viridulum</i> (Charpentier, 1840)	Naïade au corps vert	LC	
<i>Erythromma lindenii</i> (Selys, 1840)	Agrion de Vanden Linden	LC	
<i>Pyrrhosoma nymphula</i> (Sulzer, 1776)	Petite nymphe au corps de feu	LC	
<i>Ceriagrion tenellum</i> (Villers, 1789)	Agrion délicat	LC	
<i>Platycnemis pennipes</i> (Pallas, 1771)	Agrion à larges pattes	LC	
<i>Platycnemis acutipennis</i> Selys, 1841	Agrion orangé	LC	
<i>Platycnemis latipes</i> Rambur, 1842	Agrion blanchâtre	LC	
<i>Aeshna mixta</i> Latreille, 1805	Aeschne mixte	LC	
<i>Aeshna affinis</i> Vander Linden, 1820	Aeschne affine	LC	
<i>Aeshna cyanea</i> (O.F. Müller, 1764)	Aeschne bleue	LC	

<i>Anax imperator</i> Leach, 1815	Anax empereur	LC	
<i>Anax parthenope</i> (Selys, 1839)	Anax napolitain	LC	
<i>Boyeria irene</i> (Boyer de Fonscolombe, 1838)	Aesche paisible	LC	
<i>Gomphus vulgatissimus</i> (Linnaeus, 1758)	Gomphe vulgaire	LC	
<i>Gomphus pulchellus</i> Selys, 1840	Gomphe joli	LC	
<i>Onychogomphus uncatius</i> (Charpentier, 1840)	Gomphe à crochets	LC	
<i>Onychogomphus forcipatus</i> (Linnaeus, 1758)	Gomphe à forceps	LC	
<i>Cordulegaster boltonii</i> (Donovan, 1807)	Cordulégastré annelé	LC	
<i>Cordulia aenea</i> (Linnaeus, 1758)	Cordulie bronzée	LC	
<i>Oxygastra curtisii</i> (Dale, 1834)	Cordulie à corps fin	LC	
<i>Libellula quadrimaculata</i> Linnaeus, 1758	Libellule quadrimaculée	LC	
<i>Libellula depressa</i> Linnaeus, 1758	Libellule déprimée	LC	
<i>Libellula fulva</i> O.F. Müller, 1764	Libellule fauve	LC	
<i>Orthetrum cancellatum</i> (Linnaeus, 1758)	Orthétrum réticulé	LC	
<i>Orthetrum albistylum</i> (Selys, 1848)	Orthétrum à stylets blancs	LC	
<i>Orthetrum coerulescens</i> (Fabricius, 1798)	Orthétrum bleuisant	LC	
<i>Orthetrum brunneum</i> (Boyer de Fonscolombe, 1837)	Orthétrum brun	LC	
<i>Sympetrum sanguineum</i> (O.F. Müller, 1764)	Sympétrum sanguin	LC	
<i>Sympetrum fonscolombii</i> (Selys, 1840)	Sympétrum de Fonscolombe	LC	
<i>Sympetrum striolatum</i> (Charpentier, 1840)	Sympétrum fascié	LC	
<i>Sympetrum meridionale</i> (Selys, 1841)	Sympétrum méridional	LC	
<i>Crocothemis erythraea</i> (Brullé, 1832)	Crocothémis écarlate	LC	
<i>Trithemis annulata</i> (Palisot de Beauvois, 1807)	Trithémis annelé	LC	

Liste des espèces citées d'Occitanie non soumise à l'évaluation

Nom scientifique	Nom vernaculaire	Catégorie Occitanie	Critères
<i>Lestes macrostigma</i> (Eversmann, 1836)	Leste à grands ptérostigmas	NA	b
<i>Hemianax ephippiger</i> (Burmeister, 1839)	Anax porte-selle	NA	b
<i>Ophiogomphus cecilia</i> (Geoffroy in Fourcroy, 1785)	Gomphe serpent	NA	b
<i>Trithemis kirbyi</i> Selys, 1891	<i>Trithémis à ailes ambrées</i>	NA	b
<i>Somatochlora alpestris</i> (Selys, 1840)	Cordulie alpestre	-	-
<i>Leucorrhinia pectoralis</i> (Charpentier, 1825)	Leucorrhine à gros thorax	-	-

Liste des sous-espèces citées d'Occitanie

Nom scientifique	Nom vernaculaire	Catégorie Occitanie	Critères
<i>Sympetrum vulgatum ibericum</i> Ocharan, 1985	Sympétrum ibérique	EN	B(1+2)ab(iii)
<i>Sympetrum vulgatum vulgatum</i> (Linnaeus, 1758)	Sympétrum vulgaire	EN	B2ab(iii) (-1)
<i>Lestes virens virens</i> (Charpentier, 1825)	Leste verdoyant méridional	NT	pr B2b(iii)
<i>Calopteryx virgo meridionalis</i> Selys, 1873	<i>Caloptéryx vierge méridional</i>	LC	
<i>Orthetrum albistylum albistylum</i> (Selys, 1848)	Orthétrum à stylets blancs	LC	
<i>Orthetrum coerulescens coerulescens</i> (Fabricius, 1798)	Orthétrum bleuisant	LC	
<i>Calopteryx splendens caprai</i> Conci, 1956	Caloptéryx de Capra	NE	
<i>Calopteryx splendens splendens</i> (Harris, 1780)	Caloptéryx éclatant	NE	
<i>Onychogomphus forcipatus forcipatus</i> (Linnaeus, 1758)	Gomphe à forceps septentrional	NE	
<i>Onychogomphus forcipatus unguiculatus</i> (Vander Linden, 1823)	Gomphe à forceps méridional	NE	



Le rapport complet est disponible à l'adresse suivante:

Crédits photos:

Page de garde: *Macromia splendens* © David Demerges - CEN Lorraine
Page 4: *Sympetrum danae* © Bastien Louboutin - OPIE